

## RUTA PALMA ALTA

### OIT SES ESTACIONS



#### DATOS PRÁCTICOS

Plaça d'Espanya  
Ed. Parc de les Estacions  
Palma 07002 (Illes Balears)

Teléfono: 902 102 365  
Email: [palmainfo@palma.es](mailto:palmainfo@palma.es)

Horario: De 09:00h a 20:00h (de lunes a domingo)

#### ACCESIBILIDAD FÍSICA

##### ACCESO CALLE

Plaça Espanya: plaza peatonal atravesada por tránsito vehicular.  
Pasos de peatones con vados rebajados.  
Señalización podotáctil en vados, paradas de autobús y recorridos principales alrededor de la plaza.  
Pavimento de cemento homogéneo.  
Presencia de alcorques no nivelados sin rejilla.

##### ACCESO EDIFICIO

Puerta de 81 cm de paso libre.  
Pequeño escalón de 3 cm. El personal abre la puerta y ofrece ayuda según necesidad.

#### ACCESIBILIDAD VISUAL

No disponen de información en Braille.

#### ACCESIBILIDAD AUDITIVA

El personal de atención al público no conoce la Lengua de Signos.  
Acústica del local mejorable. No disponen de bucle magnético.

Passion for  
**Palma**  
de Mallorca

Ajuntament  de Palma

## Plaça Espanya



### ACCESIBILIDAD FÍSICA

Plaza peatonal atravesada por importante vía de tránsito vehicular, con cuatro carriles de tráfico en cada dirección.  
Pasos de peatones con vados rebajados.  
Pavimento de cemento homogéneo que no dificulta la deambulación.  
Presencia de alcorques no nivelados sin rejilla.

### ACCESIBILIDAD VISUAL

Señalización podotáctil en vados, paradas de autobús y recorridos principales alrededor de la plaza.  
Presencia de mobiliario urbano como farolas, bancos y papeleras, así como quioscos y terrazas cafetería que podrían dificultar el desplazamiento de personas con discapacidad visual sobretodo en épocas de mayor afluencia.

### ACCESIBILIDAD AUDITIVA

Escasa señalética que indique la dirección de los puntos de interés turístico y/o edificio de interés público cercanos.

## Pl. Porta Pintada



### ACCESIBILIDAD FÍSICA

Calle peatonal y vehicular con restricciones.  
Ancho de calle variable.  
Pavimento adoquinado liso y homogéneo que no dificulta la deambulaci3n.  
No hay imbornales ni bolardos.  
Presencia de farolas y papeleras.  
Presencia de 6rboles con alcorques no nivelados sin rejillas.

### ACCESIBILIDAD VISUAL

Mobiliario urbano que podr3a entorpecer el desplazamiento de personas con discapacidad visual: se trata de bloques de hormig3n cuadrados de 120cm de lado y 45 cm de alto dipuestos de manera no ordenada en algunos tramos.  
Suelo homog3neo sin desniveles por lo que no existe se3alizacion podot6ctil. Presencia de terrazas de cafeter3as en algunos tramos, que podr3an dificultar el desplazamiento de personas con discapacidad visual sobretodo en 3pocas de mayor afluencia.

### ACCESIBILIDAD AUDITIVA

Presencia de se3al3tica que indica la direcci3n de los puntos de inter3s tur3stico y/o edificios de inter3s p3blico cercanos.



## MERCAT DE L'OLIVAR



### DATOS PRÁCTICOS

Plaça de l'Olivar , 4  
07002 Palma de Mallorca

Teléfono: 971 720 314/15

E-mail:  
comunicacion@mercatolivar.com

Web: [www.mercatolivar.com](http://www.mercatolivar.com)

Horario de atención al público:

Lunes a sábado de 7:00 a 14:30  
(Viernes hasta las 20:00)

### INFORMACIÓN GENERAL

El mercado del Olivar, construido en 1951 y situado en el centro de Palma de Mallorca, es uno de los principales mercados de abasto de la ciudad donde se pueden encontrar productos frescos y típicos de la isla de Mallorca. Entre ellos, destacamos todo tipo de pescados y mariscos, frutas y verduras, carnicería, quesos y embutidos e incluso floristería. En la primera planta encontramos un supermercado, algunas tiendas, bares y restaurantes.

### ACCESIBILIDAD FÍSICA

#### ACCESO CALLE

Plaça de l'Olivar: plaza peatonal rodeada por tránsito vehicular. Pasos de peatones con vados rebajados sin señalización podotáctil. Los árboles del interior de la plaza tienen delimitación elevada por bancos, y el 50% de los árboles cercanos a la calle disponen de alcorques con rejilla. Pavimento homogéneo de hormigón.

Esquina calle Sant Miquel: gran rejilla con agujeros superiores a 3 cm. Carrer dels Caputxins: acera de ancho reducido a 1,50 m por alcorques no nivelados sin rejilla. Pavimento de baldosa de cemento con relieve.



ACCESO EDIFICIO
<p>Dos rampas exteriores de 120 cm de ancho y 3 metros de largo. Pendiente del 6%. Barandilla con zócalo inferior de 6 cm y doble pasamanos a 95 cm y 69 cm de altura en uno de sus lados y una sola barandilla en el otro.</p> <ul style="list-style-type: none"><li>- Acceso C/ Plaça de l'Olivar escalera de 8 peldaños sin rampa.</li><li>- Acceso C/ Josep Tous i Ferrer escalera con peldaños, no accesible.</li><li>- Acceso Plaça Comtat de Rosselló, escaleras y una rampa de 3 m de anchura y 8 m de longitud y 12% de pendiente, con barandilla y pasamanos a 90 cm de altura.</li><li>- Acceso C/ Caputxins nº2 escalera no accesible.</li></ul>
INTERIOR
<p>Entrada por puertas correderas automáticas de dos hojas con señalización de alto contraste. Paso libre de 1,90 metros. Tránsito interior por pasillos de ancho superior a 2 m y giros superiores a Ø 1,50 m. Pavimento de baldosas lisas. Dos ascensores sin señalización SIA. Medidas 1,20 m de ancho y 2,35 m de largo sin barandillas, con paso libre de 1 m. Tiene puertas a ambos extremos, puertas enfrentadas, y acceso directo desde la Plaça de l'Olivar para subir al primer piso o al aparcamiento subterráneo.</p>
ASEO ADAPTADO
<p>Aseo reservado para usuarios en silla de ruedas en el primer piso. Se accede desde el ascensor a través de una puerta automática de 1m y un pasillo de ancho superior a 2m. El acceso desde el ascensor no está señalizado, aunque hay señalización SIA en la puerta. El aseo está cerrado con llave, que se puede obtener en cualquier tienda o cajeras del supermercado.</p> <p>La puerta con paso libre de 97 cm se abre hacia el interior. Se puede inscribir Ø 1,50 m. Zona inferior de aproximación de altura 71 cm y profundidad de 19 cm. Altura WC 49 cm con dos barras, altura lavabo 87 cm, dispone de pulsador de alarma.</p> <p>El espacio interior es de 182 x 482 cm.</p>
ACCESIBILIDAD VISUAL
<p>Entrada por puertas correderas automáticas con señalización de alto contraste. Se permite el acceso a perros guía. Podotáctil en las zonas rebajadas de la calle Josep Tous i Ferrer tanto en las esquinas cómo en la entrada del edificio por esta calle. No posee suelo podotáctil en salida del aparcamiento en la parte posterior del edificio (zona de carga y descarga por la Plaça Comtat de Rosselló).</p>
ACCESIBILIDAD AUDITIVA
<p>Dispone de señalización visual en dos de las entradas, con las plantas y organización del edificio. Señalización intuitiva en las diferentes zonas del mercado, así como las salidas de emergencia.</p>

## Carrer de Sant Miquel



### ACCESIBILIDAD FÍSICA

Calle peatonal con ligera pendiente, de ancho superior a 5 m y pavimento adoquinado liso que no dificulta la deambulaci3n.

Hay rejillas en el eje central de la calle.

La parte de calle llegando a Plaça de l'Olivar tiene bolardos de 80 cm de altura, delimitando la zona de acceso vehicular para carga y descarga de mercancías, y una gran rejilla con agujeros superiores a 3 cm.

### ACCESIBILIDAD VISUAL

Suelo mayoritariamente homogéneo sin desniveles, por lo que no existe señalizaci3n podotáctil. La presencia de vendedores ambulantes, músicos de calle, etc, en todo el recorrido, podría dificultar el desplazamiento de personas con discapacidad visual en estas calles.

### ACCESIBILIDAD AUDITIVA

Presencia de señalética indicando la direcci3n de los puntos de interés turístico y/o edificios de interés público cercanos.

## ESGLÈSIA DE SANT MIQUEL



### DATOS PRÁCTICOS

Calle de Sant Miquel nº21 07002 Palma de Mallorca

Teléfono: 971 715 455

Realizan misas todos los días de la semana.

Se puede visitar libremente siempre y cuando sea fuera del horario de misas.

### INFORMACIÓN GENERAL

La iglesia de San Miguel (Sant Miquel), es junto a la de Santa Eulàlia, Sant Jaume y Santa Creu, una de las cuatro parroquias más antiguas de Palma. Está dedicada al santo patrón de Miquel de Fabra, padre confesor del Rei Jaime I, el conquistador.

Se supone que la parroquia está ubicada en el lugar en el que se encontraba la mezquita mayor de la ciudad Madina Mayurqa, durante la islamización de la isla.

De la primitiva iglesia gótica sólo se ha conservado la fachada de la que destaca la imagen de gran calidad, de San Miguel y el campanario de planta cuadrada. La iglesia fue reconstruida en el siglo XVII, siguiendo el estilo barroco.

Destaca el gran arco carpanel que nace de pilastras de fuste helicoidal. El retablo mayor, obra de Francisco Herrera, está presidido por las figuras de los tres arcángeles: San Miguel, San Gabriel y San Rafael, junto a sus símbolos habituales: armadura y espada, la flor y el pez.

Esta parroquia es también santuario de la Virgen M<sup>a</sup> de la Salud, patrona de Palma y muy venerada por los mallorquines. Ubicada en la tercera capilla lateral de la derecha, se puede ver la imagen de la Virgen con el Niño, que según la leyenda fue traída por el rey conquistador en el siglo XIII, en su galera, como se puede ver representado en el lienzo de la derecha en esta misma capilla.

### ACCESIBILIDAD FÍSICA





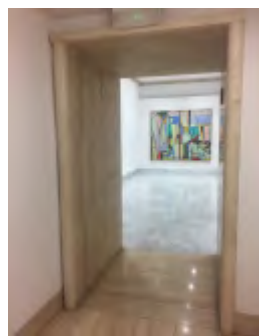
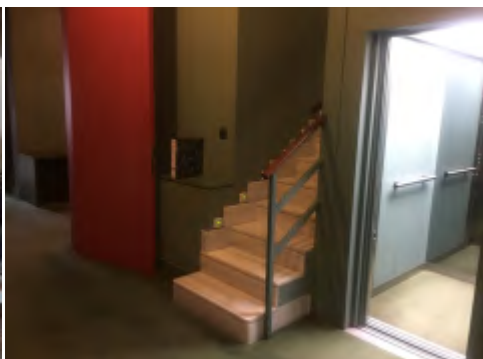
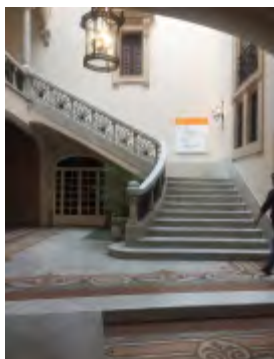
<b>ACCESO CALLE</b>
Calle Sant Miquel: calle peatonal con ligera pendiente, de ancho superior a 5 m y pavimento adoquinado liso que no dificulta la deambulaci3n. Hay rejillas en el eje central de la calle. La parte de calle llegando a Plaça de l'Olivar tiene bolardos de 80 cm de altura, delimitando la zona de acceso vehicular para carga y descarga de mercancías.
<b>ACCESO EDIFICIO</b>
Entrada a la Iglesia por dos pequeñas rampas en la puerta, para salvar el escal3n de entrada, de ancho 81 cm y pendiente de 20%.
<b>INTERIOR</b>
Recorrido accesible en el interior.
<b>ASEO ADAPTADO</b>
No dispone de aseos.
<b>ACCESIBILIDAD VISUAL</b>
El pavimento de acceso por la calle Sant Miquel es homogéneo y sin seÑalización podotáctil. La distribuci3n del mobiliario urbano es mayoritariamente lateral. Los árboles son fácilmente detectables ya que disponen de maceta de madera de gran tamaño y no hay alcorques a lo largo de esta calle. En la Iglesia el pavimento es liso y el mobiliario ordenado sin elementos que dificulten el desplazamiento. La iluminaci3n es tenue.
<b>ACCESIBILIDAD AUDITIVA</b>
Las funciones religiosas no son interpretadas a la Lengua de Signos ni dispone de material informativo accesible para personas sordas, aunque el entorno es limitado y muy intuitivo.



Passion for  
**Palma**  
de Mallorca

Ajuntament  de Palma

## MUSEU FUNDACIÓ JOAN MARCH PALMA



### DATOS PRÁCTICOS

Calle Sant Miquel, 11  
07002 Palma de Mallorca

Teléfono: 971 713 515 971 710 428

E-mail: [museupalma@march.es](mailto:museupalma@march.es)

Web: [www.march.es/arte/palma](http://www.march.es/arte/palma)

Horario:

Lunes a viernes: 10–18:30 h.

Sábados: 10:30–14 h.

Domingos y festivos: cerrado

Visitas guiadas

(Previamente concertadas)

Lunes a viernes: 10–14 h.

El museo dispone de una librería-tienda.

### INFORMACIÓN GENERAL

El Museu Fundació Juan March, de Palma, está situado en el edificio de una antigua vivienda señorial del siglo XVII y reformado por el arquitecto Guillem Reynés i Font. Alberga obras artísticas fruto de los mejores artífices españoles del siglo XX y arte actual, así como de artistas como Pablo Picasso, Joan Miró, Juan Gris o Salvador Dalí.

### ACCESIBILIDAD FÍSICA

#### ACCESO CALLE

Calle Sant Miquel: calle peatonal con ligera pendiente, de ancho superior a 5 m y pavimento adoquinado liso que no dificulta la deambulación. Hay rejillas en el eje central de la calle. La parte de calle llegando a Plaça de l'Olivar tiene bolardos de 80 cm de altura, delimitando la zona de acceso vehicular para carga y descarga de mercancías.

#### ACCESO EDIFICIO

Entrada al museo por pequeña rampa de 97 cm de anchura y puerta con paso libre superior a 2 m.

## INTERIOR

El mostrador no dispone de espacio adaptado para usuarios en silla de ruedas. Hay una rampa interior sin barandilla de 2,15 m de largo y 1,06 m de ancho con pendiente del 8%.

El acceso a las exposiciones ubicadas en el 1º y 2º piso se hace mediante ascensor, ubicado al fondo del patio atravesando una puerta de doble vaivén con paso libre de 120 cm. Ascensor de 1,08 de ancho y 1,23 de largo con paso libre de puerta de 80 cm sin barandilla. No dispone de señalización SIA ni de información táctil o en Braille.

## EXPOSICIONES

Las personas que necesiten el ascensor tendrán que seguir la ruta de evacuación de emergencia. En la planta 1 se encuentra la exposición permanente. Saliendo del ascensor hay que pasar dos puertas de evacuación con paso libre de 90 cm sin señalización SIA. En la planta 2 se encuentran las exposiciones temporales. Hay que tener en cuenta que, dependiendo del carácter de la exposición, puede cambiar el recorrido. Saliendo del ascensor hay que pasar dos puertas de evacuación con paso libre de 80 cm sin señalización SIA. El pavimento en todas las salas es homogéneo y los pasos entre salas son superiores a 1m.

## ASEO ADAPTADO

El museo dispone de dos aseos adaptados, uno en planta baja sin señalización SIA, pasando por una puerta con paso libre de 82 cm y un pasillo de 1 m de ancho. La puerta del aseo es corredera con paso libre de 76 cm. Las medidas del aseo son 2,00 m de ancho y 2,00 m de largo, se puede inscribir  $\varnothing$  1,50 m. Espacio lateral de aproximación de 65 cm. Zona inferior de aproximación de altura 76 cm y profundidad de 40 cm. Altura del WC 48 cm y lavabo 88 cm. Grifería e iluminación con sensor de movimiento.

El aseo situado en planta primera tiene una puerta que abre hacia el interior, paso libre de 80 cm. Las dimensiones del aseo son 180 x 232 cm pero no se puede inscribir un  $\varnothing$  1,50 m.

## ACCESIBILIDAD VISUAL

Se admiten perros guía. El pavimento interior es homogéneo. Debido al carácter temporal de algunas exposiciones, puede variar el recorrido y puede haber elementos en voladizo y no señalizados.

## ACCESIBILIDAD AUDITIVA

No disponen de audioguía ni bucle magnético. El personal de atención al público no conoce la Lengua de Signos. Disponen de carteles y señalética informativa.

## Plaça Major – Plaça Cort



### ACCESIBILIDAD FÍSICA

#### ASCENSOR PLAÇA MAJOR

Cabina: de doble embarque de ancho 1,20 m, profundidad 2,36 m.  
 Puertas de 80 cm.  
 Botoneras entre 108 cm y 122 cm.  
 Barandilla a 90 cm de altura.  
 Sin señalización de planta en embarque.  
 Con SIA

#### PLAÇA MAJOR

Tipo de plaza: peatonal  
 Ancho acera: plaza diáfana Tipo de pavimento: grandes baldosas que no dificultan la deambulación.  
 Diámetro de giro en esquinas: >Ø 1,50 m Vados rebajados: no  
 Inclinación de la calle: 6%. Rejillas: huecos de entre 2 y 4 cm  
 Nota: existen rejillas en el perímetro de la plaza.

#### FAÇANA CAN FORTEZA I REI + L'ÀGUILA

Tipo de plaza: peatonal  
 Ancho: >4,00 m. Tipo de pavimento: piedra que no dificulta la deambulación.  
 Diámetro de giro en esquinas: Ø 1,00 m Vados rebajados: Sí  
 Sin señalización podotáctil. Inclinación: 6%  
 Longitud: 60 cm  
 Inclinación de la calle: sin pendiente apreciable. Rejillas: no hay. Bolardos: no  
 Alcorques árboles: no nivelados sin rejilla



<b>C/JAUME II</b>
<p>Tipo de calle: peatonal          Ancho calle: &gt; 4,00 m Tipo de pavimento: adoquinado que no dificulta la deambulaci3n.          Vados rebajados: S3          Sin se3alizacion podot3ctil. Inclinaci3n: 6% Longitud: 60 cm          Inclinaci3n de la calle: Suave pendiente descendente hacia el final de la calle. Rejillas: en la parte central, huecos de entre 2 y 3 cm          Alcorques 3rboles: no</p>
<b>C/ COLOM</b>
<p>Tipo de calle: vehicular          Ancho acera: 2,65 m reducida en algunos puntos a 1,90 m y 1,50m          Tipo de pavimento: adoquinado que no dificulta la deambulaci3n.          Di3metro de giro en esquinas: Ø 1,70 m Vados rebajados: S3          Sin se3alizacion podot3ctil. Inclinaci3n: 6%          Longitud: 60 cm          Inclinaci3n de la calle: sin pendiente apreciable. Rejillas: no hay. Bolardos: de 30 cm de altura          Alcorques 3rboles: nivelados con rejilla de huecos de entre 2 y 3 cm</p>
<b>C/ ARGENTERIA</b>
<p>Tipo de calle: peatonal          Ancho calle: 3,60 m. Tipo de pavimento: empedrado que en general no dificulta la deambulaci3n. En el tramo adyacente a la Iglesia Santa Eulalia empedrado que puede dificultar la deambulaci3n          Di3metro de giro en esquinas: Ø 1,70 m          Inclinaci3n de la calle: sin pendiente apreciable.          Rejillas: en la parte central, huecos de entre 2 y 3 cm. Bolardos: no          Alcorques 3rboles: no</p>
<b>ACCESIBILIDAD VISUAL</b>
<b>ASCENSOR PLAÇA MAJOR</b>
Sistema braille en el interior
<b>PLAÇA MAJOR</b>
Suelo es mayoritariamente homog3neo sin embargo los desniveles no est3n se3alizados con bandas antideslizantes y/o podot3ctil; la se3alizacion es de tama3o peque3o.
<b>C/JAUME II , C/ COLOM - C/ ARGENTERIA</b>
Suelo mayoritariamente homog3neo sin embargo no todos los desniveles est3n se3alizados con bandas antideslizantes y/o podot3ctil; en la calle Colom los alcorques est3n debidamente nivelados con tapas agujereadas en hierro. La gran afluencia de personas en temporada alta podr3a dificultar el desplazamiento de personas con discapacidad visual en estas calles
<b>ACCESIBILIDAD AUDITIVA</b>



Passion for  
**Palma**  
de Mallorca

Ajuntament de Palma

#### ASCENSOR PLAÇA MAJOR

Ascensor con paredes de cristal que permite el contacto visual con el exterior

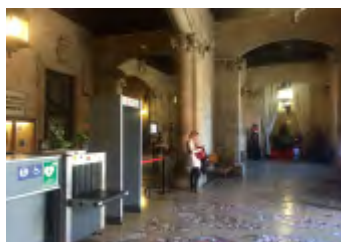
#### PLAÇA MAJOR

Dispone de señalética que indica la dirección de los distintos puntos de interés turístico. La señalética es de tamaño reducido.

#### C/JAUME II / C/ COLOM / C/ ARGENTERIA

Dispone de señalética de fácil localización que indica la dirección de los puntos de interés turístico, el nombre de las calles y/o edificio de interés público cercanos.

## AJUNTAMENT DE PALMA



#### DATOS PRÁCTICOS

Plaza de Cort 1, cp.07001  
Teléfono: 971 225 900  
Teléfono visitas: 618 914 517  
E-mail: [ajuntament@palma.es](mailto:ajuntament@palma.es)  
E-mail visitas: [visites@palma.cat](mailto:visites@palma.cat)  
Web: [www.palma.cat](http://www.palma.cat)

Visitas guiadas al ayuntamiento con cita previa y grupos limitados.

Horario: lunes a viernes de 8.30h a 20:30h y sábados de 9 a 13 h. Domingos cerrado.



#### INFORMACIÓN GENERAL

El Ayuntamiento de Palma, situado en el corazón del casco viejo de la ciudad, fue construido por los arquitectos Pere Bauçá, Miquel Oliver y Bartomeu Calafat durante el siglo XVII. Del edificio destaca su fachada principal con elementos de estilo barroco y manierista, así como el balcón, el reloj d'en Figuera y el banco del 'Si no Fuese o Si no Fos'.

En la misma plaza del Cort, justo en frente del ayuntamiento, encontramos la Olivera del Cort, un olivo centenario con alrededor de 500 - 600 años de edad y símbolo de paz. Fue trasplantado desde la Sierra de Tramuntana a la misma plaza del Cort en el año 1999.

#### ACCESIBILIDAD FÍSICA

#### PLAÇA DE CORT



Tipo de plaza: vehicular  
Ancho acera: 3,90m  
Tipo de pavimento: aceras con empedrado que no dificulta la deambulaci3n y plaza con adoquinado que puede dificultar la deambulaci3n (en algunas zonas presenta resaltos de 1 cm)  
Diámetro de giro en esquinas: Ø 1,60 m. Vados rebajados: Sí  
Sin señalización podotáctil. Inclinaci3n: 6%  
Longitud: 60 cm  
Inclinaci3n de la calle: sin pendiente apreciable.  
Rejillas: en la parte central, huecos de entre 2 y 3 cm.  
Bolardos: no. Alcorques árboles: no  
Existencia de mobiliario urbano y de tapas de registro (resaltos de 1cm)

#### AJUNTAMENT

Acceso: Rampa metálica antideslizante, de 108 cm largo, 14 cm de alto y 214 cm de ancho  
Puerta de acceso > 2,14 m  
Altura de mostrador de 1,29 m. No dispone de espacio adaptado para usuarios de sillas de ruedas en el mostrador.

Aseo: reservado para usuarios de sillas de ruedas con señalización SIA.  
Acceso al aseo: Paso por control de seguridad (ancho 150 cm)  
Recorrido a través de 2 puertas, con 13 metros de distancia entre ellas. Ancho del pasillo de 274 cm, de empedrado liso. Ancho de la primera puerta de 82 cm, segunda puerta de vaivén de 127 cm.  
Paso a través de un patio exterior. Ancho del recorrido de 150 cm, pavimento de cemento homogéneo. Paso libre de puerta de aseo de 80 cm (abre hacia el exterior), a través de una rampa de acceso de largo 62 cm, alto 8 cm y ancho 80 cm.  
Medidas del aseo 197 cm x 165 cm. Altura inodoro 44,5 cm. Altura lavabo 84 cm.  
Se puede inscribir Ø 1,50 m.  
No dispone de barras laterales para transferencia.  
Dispone de pulsador de alarma.  
Altura del lavabo de 86 cm.  
Zona inferior de aproximaci3n de altura 75 cm y profundidad de 55 cm.

Notas:

- Al aseo se accede a través de una puerta de 87 cm y pasillo de 2,04 m que desembocan en el patio con acera de 1,57 m de ancho que da acceso al aseo.
- La basura del aseo impide que el ancho de aproximaci3n sean los 80 cm.
- Únicamente es visitable la zona de zaguán del Ayuntamiento, espacio único de suelo de piedra homogéneo

#### ACCESIBILIDAD VISUAL

#### PLAÇA DE CORT

Los árboles disponen de delimitaci3n elevada y fácilmente detectable sin peligro. El suelo no es homogéneo y podemos encontrar adoquines en la calzada y piedra en los laterales con peligro de deslizamiento en caso de lluvia. La distribuci3n del mobiliario urbano fijo no obstaculiza el desplazamiento de personas con discapacidad visual, aunque la disposici3n del mobiliario de bares o de instalaciones provisionales podrían no estar debidamente señalizadas.

#### AJUNTAMENT

El suelo es homogéneo en interior y en el exterior donde está el baño adaptado hay cambios de nivel no señalizados (fuera del itinerario). Hay un mapa táctil del edificio en relieve y braille, pasado el control de seguridad. Parte de la señalética vertical es táctil.

#### ACCESIBILIDAD AUDITIVA

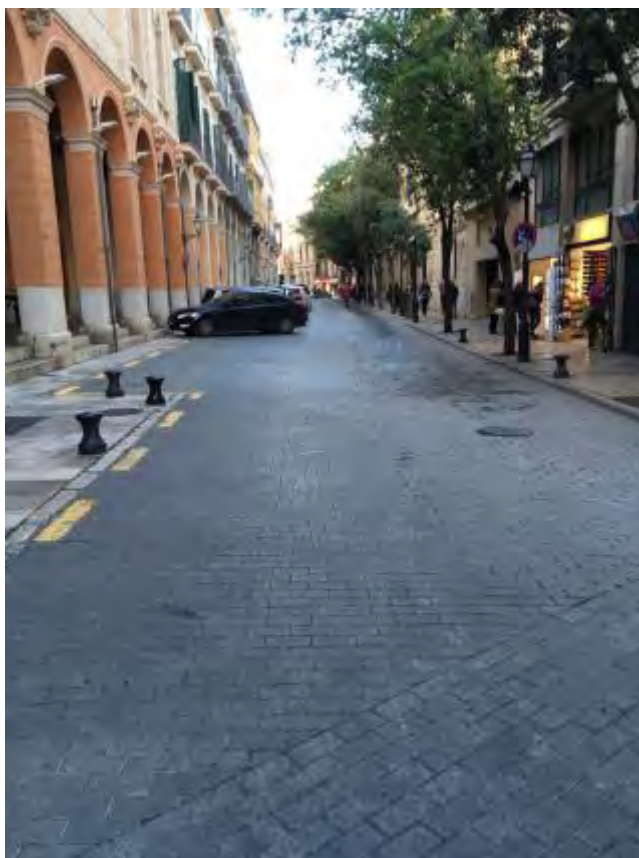
##### PLAÇA DE CORT

Dispone de señalética que indica la dirección de los distintos puntos de interés turístico. La señalética es de tamaño reducido, poco visible en la puerta e inexistente en el recorrido.

##### AJUNTAMENT

El personal de atención al público desconoce la Lengua de Signos. No disponen de información adaptada a la Ls. Hay información gráfica de la exposición fotográfica.

### Carrer Palau Reial



### ACCESIBILIDAD FÍSICA

Tramo peatonal de ancho considerable entre la Catedral y la Almudaina, de pavimento de adoquines liso que no dificulta la deambulación. Existencia de bolardos y farolas. Alcorques de árboles sin rejilla y de poca profundidad. Sin pendiente apreciable.

Tramo vehicular con aceras de 1-2 m de ancho, pavimento de piedra que no dificulta la deambulación y presencia de bolardos y farolas. Algunos alcorques de árboles sin rejilla. Sin pendiente apreciable. Aceras al mismo nivel que la carretera, por lo que no existen desniveles ni señalización podotáctil.

### ACCESIBILIDAD VISUAL

Suelo mayoritariamente homogéneo sin desniveles entre la acera y la carretera, por lo que no existe señalización podotáctil. La gran afluencia de personas en temporada alta, así como la presencia de bolardos y farolas en todo el recorrido, podría dificultar el desplazamiento de personas con discapacidad visual en estas calles.

### ACCESIBILIDAD AUDITIVA

Ausencia de señalética que indique la dirección de los puntos de interés turístico y/o edificio de interés público cercanos.

## PALAU MARCH

### DATOS PRÁCTICOS

Calle Palau Reial, 18. 07001 Palma

Teléfono: 971 711 122

E-mail: [secretaria@fundacionbmarch.es](mailto:secretaria@fundacionbmarch.es)

Web: [www.fundacionbmarch.es](http://www.fundacionbmarch.es)

#### Horarios

Del 01 de abril al 31 de octubre

De lunes a viernes de 10:00h a 18:30h

Sábado de 10:00h a 14:00h

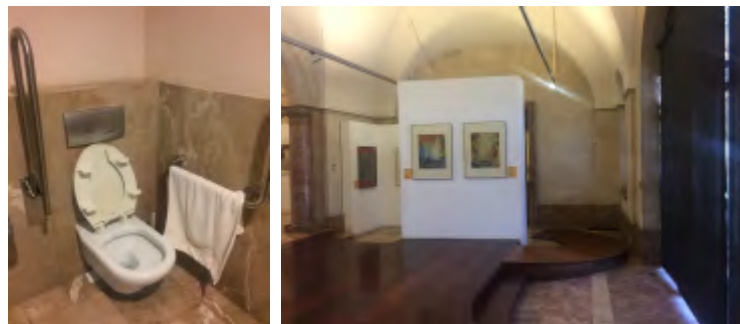
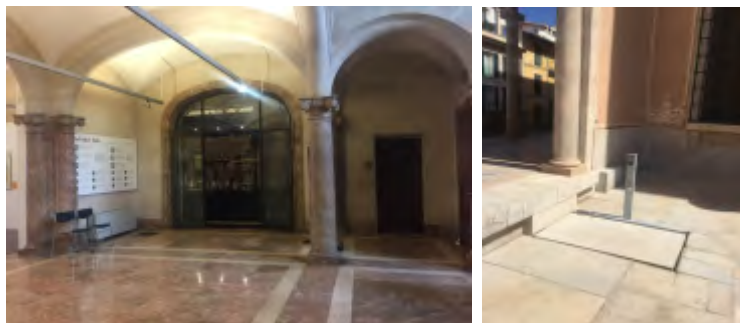
Domingo y Festivos cerrado

Del 01 de noviembre al 31 de marzo

De lunes a viernes de 10:00h a 17:00h

Sábado de 10:00h a 14:00h

Domingo y Festivos cerrado



### INFORMACIÓN GENERAL

El Palau March alberga la colección de arte y libros de la Fundación Bartolomé March. Por los patios del Palau tienen lugar colecciones de escultura contemporánea de artistas como Rodin, Moore y Chillida. En una de las salas del museo se encuentra el Belén Napolitano del siglo XVIII que contiene miles de piezas.





<b>ACCESIBILIDAD FÍSICA</b>
<b>Acceso</b>
<p>Acceso desde la calle a través de una calle adoquinada de pendiente moderada. Gran portal de 3,70 m de ancho con resalto inferior de 1,5 cm (guía puerta). Mostrador de altura 1,10 m (No dispone de espacio adaptado para usuarios de sillas de ruedas en el mostrador). Rampa frente a mostrador de dimensiones: alto 18 cm, largo 92 cm y ancho 377 cm. Señalética SIA en mostrador de entrada.</p> <p>Acceso al patio (empedrado que no dificulta la deambulación) a través de puerta de 87 cm.</p> <ul style="list-style-type: none"><li>· Grandes desniveles en patio no señalizados</li><li>· Rejilla central en el patio con huecos de entre 3 y 4 cm</li><li>· Escaleras y bancos de piedra altura 41 que lo circundan</li></ul> <p>2 plataformas elevadoras a un lateral de 1,42 m de largo y 80 cm de ancho para acceder a las salas de exposición interiores.</p> <p>Recorrido interior &gt; 1,50 m, puertas de paso interiores &gt; 1,30 m. Pavimento interior baldosas piedra pulidas.</p>
<p>Rampa interior curva de madera (sin barandillas): Ancho: 1,00 m Pendiente: 7,5 %· Longitud: 4 m No dispone de barandillas ni zócalo interior. No dispone de ascensor para visitar la planta 1ª</p>
<b>Aseo</b>
<p>Reservado para usuarios de sillas de ruedas señalado con SIA. La Puerta de 80 cm apertura exterior. Dimensiones del aseo: 223 cm x 148 cm Se puede inscribir Ø 1,50 m. Espacio lateral de aproximación de 72 cm. Altura del lavabo de 88 cm y del WC de 46 cm. Zona inferior de aproximación de altura 80 cm y profundidad de 39 cm. Nota: Al aseo se accede a través de una puerta de 90 cm y pasillo de 1,25 m con desnivel lateral señalado mediante franja de color de contraste.</p>
<b>ACCESIBILIDAD VISUAL</b>
<p>Se aconseja la visita con acompañante, permitida la entrada a perros guías. Ausencia de audio o textos en braille.</p>
<b>ACCESIBILIDAD AUDITIVA</b>
<p>El personal de atención al público desconoce la Lengua de Signos. No disponen de información adaptadas a la Ls aunque encontramos carteles descriptivos en varios idiomas.</p>

Passion for  
**Palma**  
de Mallorca

Ajuntament  de Palma

## PALAU DE L'ALMUDAINA



### DATOS PRÁCTICOS

Calle Palau Reial, s/n 07001 Palma de Mallorca

Teléfono: 971 21 41 34

E-mail:  
palaciorealalmudaina@  
patrimonionacional.es

Web: [www.patrimonionacional.es](http://www.patrimonionacional.es)

Horarios Invierno (octubre – marzo):  
De 10:00h a 18:00h (Taquilla abierta y  
acceso al Palacio hasta las 17:00h)

Verano (abril – septiembre): De  
10:00h a 20:00h (Taquilla abierta y  
acceso al Palacio hasta las 19:00h)

Lunes cerrado

### INFORMACIÓN GENERAL

El Palacio Real del Almudaina construido para el Rey Jaume II en los principios del siglo XIV, fue sede de la corte de los reyes de Mallorca durante el reinado del mismo Jaume II, Sancho I y Jaume III, como también durante el reinado de Aragón.

Actualmente es una de las residencias de la Familia Real Española. Destacan los espacios del Palau del Rei, de la Reina, la Capilla Real de Santa Ana y el Gran Saló Tinell.

### ACCESIBILIDAD FÍSICA

ACCESO CALLE



Calle Palau Reial (desde Plaza Cort hasta Calle Victoria): calle vehicular de uso restringido y ligera pendiente. Acera de 1,90 m de ancho con pavimento homogéneo de piedra. Pasos de peatones con vados rebajados y señalización podotáctil en algunos. En este tramo de calle no hay alcorques ni bolardos.

Calle Palau Reial (desde Calle Victoria hasta el Palacio de la Almudaina): calle vehicular de uso restringido y ligera pendiente. Acera al mismo nivel de calzada, con ancho variable entre 2,60 y 1,60 m y pavimento homogéneo de piedra. Bolardos de 35 cm de altura que delimitan la zona peatonal de la vehicular. Alcorques con rejillas. Rejillas de desagüe a lo largo de la calle, con agujeros a veces superiores a 3 cm.

#### ACCESO EDIFICIO

Acceso principal mediante escalinata. Los usuarios con silla de ruedas pueden acceder por la entrada de la zona militar, que se encuentra a escasos metros de la entrada principal (hay que avisar en taquilla). Disponen de dos sillas de ruedas manuales a disposición del visitante y hay acompañamiento por una persona del recinto.

#### PLANTA BAJA

Entrada accesible con ancho 1,45 m, superficie inclinada de unos 15 m de longitud y 3 m de ancho con pendiente de 6%. El mostrador tiene una altura de 1,15 m y no dispone de espacio adaptado para usuarios de sillas de ruedas.

El pavimento del patio es de piedra irregular, aunque generalmente lisa y que no dificulta la deambulación. Los escalones y desniveles en el patio no están señalizados. Paso mínimo de puerta 87 cm. En todo el recinto disponen de rampas desmontables de 70 cm de ancho y pendientes del 8-10%. Los usuarios con silla de ruedas pueden visitar todo el Palacio, excepto los baños árabes. El acceso a la terraza se realiza desde la sala de guardias mediante rampas.

#### PLANTA 1

Hay un ascensor privado disponible para quien lo necesite, siempre con un acompañante del personal de seguridad para ayudar. El pavimento es de piedra homogénea y los pasos de puerta y entre salas son amplios. Hay un solo paso de puerta de 75 cm con escalón en el que se montan rampas.

#### ASEO ADAPTADO

No disponen de aseo adaptado, aunque hay un proyecto para hacerlo.

#### ACCESIBILIDAD VISUAL

Se admiten perros guía. Disponen de audioguías con audio-descripción mediante tablet. En algunas salas encontramos que la propia estructura del Palacio crea elementos en voladizo. Los escalones o desniveles no están señalizados con material podotáctil.

#### ACCESIBILIDAD AUDITIVA

Disponen de audioguías con Lengua de Signos y subtítulos mediante tablet. Las salidas de emergencia están señalizadas.

## LA SEU



### DATOS PRÁCTICOS

Pl. Almoina s/n 07001 Palma

Teléfono: 902 022 445/ 902 022 446

E-mail: [info@catedraldemallorca.org](mailto:info@catedraldemallorca.org)

Web: [www.catedraldemallorca.org](http://www.catedraldemallorca.org)

#### Horario Visitas:

1 Abril - 31 Mayo / Octubre:

De lunes a viernes de 10:00 a 17:15

1 Junio - 30 Septiembre:

De lunes a viernes de 10:00 a 18:15

2 Noviembre - 31 Marzo:

De lunes a viernes de 10:00 a 15:15

Todo el año:

Sábados de 10:00 a 14:15

### INFORMACIÓN GENERAL

La Catedral de Mallorca es el principal templo católico y religioso de la ciudad. Construida entre 1229 y 1346, encima de la antigua mezquita árabe de Medina Mayurca, de la que se conserva una torre, es la única catedral de estilo gótico situado a la orilla del mar, además de poseer el mayor rosetón original del mundo gótico en Europa.

Dentro se puede disfrutar de las obras del arquitecto Antonio Gaudí, realizadas durante la reforma del templo, que duró aproximadamente 10 años, así como las del artista Miquel Barceló.

### ACCESIBILIDAD FÍSICA

**Acceso:** Escalón de 15cm. (Acceso a través del Museu de la Seu)

Puerta de acceso de dos hojas de 75 cm

Altura mostrador: 1,20 m. No dispone de espacio adaptado para usuarios de sillas de ruedas en el mostrador.

Acceso específico para usuarios de sillas de ruedas de 90 cm de ancho.





Rampa interior sin barandilla de 1,07 m de ancho, 2,17 m de largo e inclinación 8%.  
Dispone de elevador de 73 cm de ancho y 1,22 m de largo.

Itinerario accesible interior señalizado, dispone de rampas de 90 cm de ancho e inclinación 10%.  
Disponen de doble pasamanos a 1,15 m y 87 cm con zócalo inferior de 10 cm.  
El tránsito interior es de un ancho  $\geq 2$  m con pasos y puertas  $\geq 87$  cm  
Salida tienda existe un elevador con plataforma de 80 x 80 cm.

Aseo reservado para usuarios de sillas de ruedas con señalización SIA (claustro).  
La puerta de 85 cm abre hacia el exterior.  
Se puede inscribir  $\varnothing 1,50$  m.  
Espacio lateral de aproximación de  $>1$  m.  
Dispone de pulsador de alarma.  
Altura del lavabo de 84 cm.  
Zona inferior de aproximación de altura 67 cm y profundidad de 35 cm.  
Nota: Al aseo se accede a través del claustro exterior de ancho 2,45 m.  
Nota: Cuando viene una persona en silla de ruedas le hacen acceder por el portal del Mirador, es la puerta que da al parque del Mar, cuya entrada tiene un escalón hacia el interior que se salva con una rampa de madera.

#### ACCESIBILIDAD VISUAL

Suelo homogéneo sin huecos ni desniveles. La posición del mobiliario central es correcta y fácilmente detectable, aunque en los laterales hay algunos elementos separados. No hay elementos voladizos peligrosos para el desplazamiento de personas con discapacidad visual. Audio guía en 7 idiomas. Buena iluminación.

#### ACCESIBILIDAD AUDITIVA

Bucle magnético en la Capilla del Santísimo para las funciones religiosas que no son interpretadas a la Lengua de Signos. Carteles informativos en varios idiomas.

## Passeig Dalt Murada



### ACCESIBILIDAD FÍSICA

Calle peatonal paralela a la muralla de pavimento de adoquines de piedra que no dificultan la deambulaci3n. Ancho variable, sin pendiente apreciable. Alcorques de 6rboles sin rejilla, pero sin profundidad. Escaleras adyacentes para subir a la Carrer del Mirador.

### ACCESIBILIDAD VISUAL

Suelo mayoritariamente homog3neo sin desniveles. Existencia de diversos obst6culos como 6rboles o bancos que podr3an dificultar el desplazamiento de personas con discapacidad visual en esta calle.

### ACCESIBILIDAD AUDITIVA

Ausencia de se6al3tica que indique la direcci3n de los puntos de inter3s tur3stico y/o edificio de inter3s p3blico cercanos.

Passion for  
**Palma**  
de Mallorca

Ajuntament  de Palma

## PALAU EPISCOPAL I MUSEU D'ART SACRE DE MALLORCA



### DATOS PRÁCTICOS

**Palau Episcopal:** Calle Mirador, 5,  
07001 - Tel.: 971 71 31 33

**Museu d'Art Sacre de Mallorca:** Calle  
Mirador, 5, 07001 - Tel. 971723860

**Web:**  
[www.museuartsacredemallorca.org](http://www.museuartsacredemallorca.org)

### HORARIOS

1 abril - 31 mayo / octubre: de lunes  
a viernes de 10:00h a 17:15 h.

1 junio - 30 septiembre: de lunes a  
viernes de 10:00h a 18:15 h.

2 noviembre - 31 marzo: de lunes a  
viernes de 10:00h a 15:15 h.

Todo el año:  
Sábados de 10:00 a 14:15  
Domingos y festivos cerrado

Entrada gratuita para personas con  
movilidad reducida y su  
acompañante.

### INFORMACIÓN GENERAL

El palacio Episcopal está situado detrás del ábside de la Catedral de Palma. Es sede principal de los Obispos, siendo el primero de Mallorca, Ramon de Torrella (1238 – 1266).

Su estilo, principalmente barroco, ha sido modificado durante muchos años desde el siglo XIII. En la parte más antigua del palacio está ubicado el Museu d'Art Sacre de Mallorca, que anteriormente se llamaba Museo Diocesano. De estilo gótico, es uno de los más antiguos de la isla, fruto de la iniciativa del Obispo Pere Joan Campins e inaugurado en el año 1916. En 2019 pasó por una reforma integral con el objetivo de transformar el Museo Diocesano en un museo más didáctico, accesible y participativo, con un nuevo discurso museológico y con nuevos recursos museográficos, cambiando su nombre a Museu d'Art Sacre de Mallorca (MASM).

### ACCESIBILIDAD FÍSICA

#### ACCESO CALLE

Calle del Mirador: peatonal con acceso vehicular restringido. Pavimento homogéneo de piedra. Sin pendiente apreciable. Calle del Palau: peatonal con acceso vehicular restringido. Pavimento homogéneo de piedra. Ligera pendiente y en algunos puntos ancho inferior a 2 m.



ACCESO EDIFICIO
<p>Palacio Episcopal: únicamente se puede visitar el patio. En el paso de entrada hay un pequeño escalón de 3 cm. El pavimento es de piedra irregular que en algunas zonas puede dificultar la deambulaci3n.</p> <p>Museo Diocesano: acceso desde plaza peatonal mediante una rampa y seguido de otra rampa descendiente de 1 m de ancho, 1,20 m de longitud y pendiente del 14% con doble barra de alturas 70 cm y 108 cm a ambos lados. Doble puerta acristalada corredera con se1alizacion de alto contraste. Altura del mostrador 114 cm con una parte adaptada para los usuarios con silla de ruedas, anchura del mostrador 125 cm y altura de 76 cm. Entrada a las salas a trav3s de puerta autom3tica corredera con paso libre de 86 cm y arco de piedra con paso libre de 90 cm.</p>
PLANTA BAJA
<p>El pavimento es de piedra lisa y los pasos entre salas son de ancho superior a 1,30 m. Hay dos pasos inclinados entre salas, en todo el ancho de la sala, una de 3,60 m de longitud y pendiente de 8% y otra de 4,30 de longitud y pendiente de 10%, con barandilla en la zona intermedia con doble pasamanos, uno a 67 cm del suelo y el otro a 100 cm. Una de las salas tiene todo el suelo en pendiente de 5%.</p>
PLANTA 1
<p>Acceso a la planta 1 mediante ascensor de dimensiones 1,10 m de ancho y 1,40 de largo, con barra a 90 cm de altura. Paso de puerta de 89 cm.</p> <p>El pavimento de las salas es de piedra lisa y los pasos entre salas son de ancho superior a 1 m. Esta planta se encuentra toda al mismo nivel.</p>
ASEO ADAPTADO
<p>El aseo reservado a usuarios en silla de ruedas se encuentra en la planta baja. Dispone de se1alizacion SIA. Se accede a trav3s de un paso de 89 cm seguido de puerta corredera con paso libre de 80 cm. Las dimensiones del aseo son 1,90 m de ancho y 2,70 de largo. Se puede inscribir <math>\varnothing</math> 1,50 m. Altura del WC 48 cm con barra doble y altura del lavabo 88 cm.</p> <p>Tiene anchura de 80 cm por ambos lados del wc.</p> <p>Iluminaci3n con sensor de movimiento.</p>
ACCESIBILIDAD VISUAL
<p>Se admiten perros gu3a. Panel informativo en relieve y en Braille en ambas plantas del edificio. Maqueta del edificio y r3plica una obra ambos en 3D en el inicio del recorrido. Pantallas de gran tama1o con videos y otro material gr3fico con audio-descripci3n. Se1alizacion en alto contraste en los recorridos y tambi3n en Braille en los aseos. Ascensor con se1ales visuales y sonoras e iluminaci3n. Se1alizacion podot3ctil en la entrada del ascensor, y en varias partes del recorrido.</p>
ACCESIBILIDAD AUDITIVA
<p>No hay audiogu3as ni bucle magn3tico, y el personal de atenci3n al p3blico no conoce la Lengua de Signos. En varias salas hay pantallas de gran tama1o con videos y otro material gr3fico.</p>



## Carrers Mirador / Palau

### ACCESIBILIDAD FÍSICA

**Calle Mirador:** calle peatonal con acceso vehicular restringido.

Pavimento homogéneo de piedra. Sin pendiente apreciable.

**Calle del Palau:** calle peatonal con acceso vehicular restringido.

Pavimento homogéneo de piedra. Ligera pendiente y en algunos puntos ancho inferior a 2 m.

### ACCESIBILIDAD VISUAL

Pasos de peatones con vados rebajados y señalización podotáctil en algunos.

Presencia de bolardos en un tramo de la calle.

### ACCESIBILIDAD AUDITIVA

Señalética que indica la dirección de los puntos de interés turístico y/o edificios de interés público cercanos.

## Carrer Sant Pere Nolasc



### ACCESIBILIDAD FÍSICA

Calle peatonal y vehicular con restricciones.  
Ancho de calle: 4 m.  
Ligera pendiente.  
Pavimento empedrado homogéneo.  
Imbornales con agujeros de 3 cm.  
No hay bolardos ni alcorques.

### ACCESIBILIDAD VISUAL

Pavimento mayoritariamente homogéneo que no dificulta la deambulaci3n, sin desniveles ni vados.

### ACCESIBILIDAD AUDITIVA

Presencia de se~al3tica que indica la direcci3n de los puntos de inter3s tur3stico y/o edificios de inter3s p3blico cercanos.

## Carrers Almudaina / Morei



Passion for  
**Palma**  
de Mallorca

Ajuntament  de Palma

## ACCESIBILIDAD FÍSICA

Calle Almudaina:

Calle peatonal de ancho variable entre 2 y 3 m, de pavimento liso de adoquines de piedra que no dificultan la deambulaci3n. Ligera pendiente, sin bolardos ni 1rboles u otros obst1culos.

Calle Morei:

Calle vehicular y peatonal de 3 m de ancho aproximadamente, sin aceras y de pavimento liso de adoquines de piedra que no dificultan la deambulaci3n. Sin pendiente apreciable, sin bolardos ni 1rboles, con postes pegados a la pared.

## ACCESIBILIDAD VISUAL

Calle Almudaina:

Suelo mayoritariamente homog3neo sin desniveles y por tanto sin se1alizacion podot1ctil.  
Ausencia de obst1culos que puedan dificultar el paso de una persona con discapacidad visual.

Calle Morei:

Suelo mayoritariamente homog3neo sin desniveles y por tanto sin se1alizacion podot1ctil.

## ACCESIBILIDAD AUDITIVA

Se1al3tica que indica la direcci3n de los puntos de inter3s turistico y/o edificios de inter3s p3blico cercanos.

## CAN BORDILS



### DATOS PRÁCTICOS

Carrer de l'Almudaina, 9 07001 Palma

Tel: 971 22 59 63

email: arxiu@palma.cat

Únicamente se puede visitar el patio.

### INFORMACIÓN GENERAL

Can Bordils está situado en uno de las principales cruces de la ciudad antigua. Los orígenes de la casa se remontan, como mínimo, a la época islámica. En tiempos de la conquista cristiana de 1229 pertenecía a un judío llamado Maimó Beniferaix. Desde el siglo XV fue la casa de los Sureda-Zanglada. Después pasó a los Bordils (s. XVII-XIX) y, de estos, a los Villalonga-Escalada (s. XIX-XX). Las dos ventanas renacentistas de la fachada están decoradas con las armas de los Sureda y sus sucesivos enlaces con los Moyà y los Zanglada.

Sobre la casa se apoya el arco de la Almudaina. Se corresponde con una de las puertas de la ciudad romana (Palma). Restos de la muralla romana se muestran descubiertos en la fachada lateral de Can Bordils. Aquella ciudad originaria pervivió como un núcleo encerrado en una ciudad islámica más amplia, recinto conocido como Almudaina, nombre que toma del palacio de los valíes de Mayurqa.

### ACCESIBILIDAD FÍSICA

#### ACCESO

Calle Almudaina: calle peatonal y vehicular de uso restringido, de ancho variable de 2,20 a 3 m y con ligera pendiente descendiente hacia calle Morei. Pavimento empedrado homogéneo sin rejillas ni bolardos. Sin señalización podotáctil.



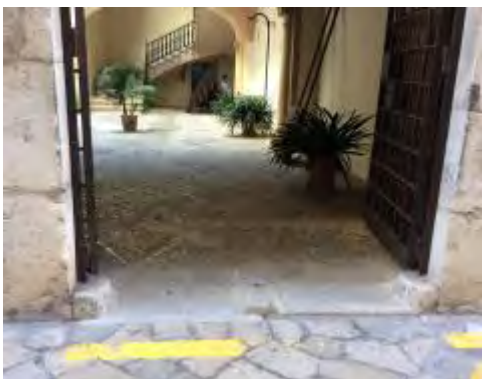
## INTERIOR

Entrada al patio por una pequeña rampa de piedra de 40 cm de largo y 84 de ancho con 30% de pendiente. Pavimento empedrado bastante regular sin pendiente apreciable.

## ACCESIBILIDAD SENSORIAL

En la entrada del patio hay un mapa en relieve y Braille del edificio y de las calles que lo circundan. El pavimento del patio es bastante regular, aunque el empedrado no es liso y hay presencia de columnas exentas y varias macetas. Al fondo del patio hay unas escaleras que descienden a un sótano, creando un hueco que no está señalado ni delimitado.

## CAN OMS



## DATOS PRÁCTICOS

Calle de l'Almudaina, 7  
Palma 07001

Únicamente se puede visitar el patio

## INFORMACIÓN GENERAL

El patio que alberga la casa de Can Oms es uno de los monumentos más antiguos de Palma. En el año 1642 fue ocupada por la familia noble Doms, simbolizada por las armas ubicadas en el balcón de la escalera.

El patio, de principios del siglo XVIII, fue rehabilitado en el año 1982 por el Ayuntamiento de Palma, propietario actual de la casa.

## ACCESIBILIDAD FÍSICA

## ACCESO



Ajuntament de Palma

Calle Almudaina: calle peatonal y vehicular de uso restringido, de ancho variable de 2,20 a 3 m y con ligera pendiente descendiente hacia calle Morei. Pavimento empedrado homogéneo sin rejillas ni bolardos. Sin señalización podotáctil.

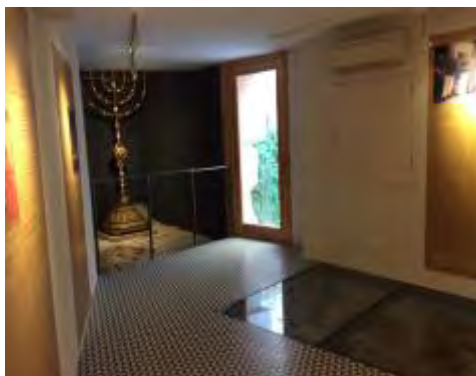
#### INTERIOR

Entrada al patio por un gran portal abierto, a través de una pequeña rampa de piedra de 47 cm de largo y 80 de ancho con 22 % de pendiente. Pavimento empedrado bastante regular sin pendiente apreciable.

#### ACCESIBILIDAD SENSORIAL

El pavimento del patio es bastante regular, aunque el empedrado no es liso y hay presencia de columnas adosadas a las fachadas y varias macetas.

## CASA MAIMÓ BEN FARAIG



#### DATOS PRÁCTICOS

Calle Almudaina 9 07001

Telf. 971 225 599 (Ext. 1226)

Email: [calljueu@gmail.com](mailto:calljueu@gmail.com)

Horario

De lunes a sábado de 10h a 15h

#### INFORMACIÓN GENERAL

El Centro de Interpretación de las Juderías de Palma, situado en el casco antiguo de Palma, tiene el objetivo de dar a conocer la historia y cultura judía medieval del siglo XIV en Baleares.

En el interior del edificio se pueden ver una parte de las antiguas murallas romanas, así como la Menorá con siete brazos, símbolo de la cultura judía.

#### ACCESIBILIDAD FÍSICA



<b>ACCESO CALLE</b>
Calle de la Almudaina: calle peatonal y vehicular de uso restringido, de ancho 3,30 m con pavimento de piedra homogéneo y ligera pendiente hacia la Calle Palau Reial.
<b>ACCESO EDIFICIO</b>
Se entra al edificio mediante una rampa de piedra antideslizante de 1,40 m de ancho y 80 cm de largo con pendiente del 8%, seguido de una puerta de apertura hacia afuera con paso libre 86 cm.
<b>INTERIOR</b>
El mostrador tiene una altura de 110 cm y no está adaptado para usuarios en silla de ruedas. El centro se compone de dos pequeñas salas de exposición con pavimento homogéneo. Hay una rampa que une las dos salas, de 1,10 m de ancho, 1,50 m de largo y pendiente del 10%, con doble barandilla de alturas 67 cm y 98 cm a ambos lados, y con un zócalo de 10 cm de alto.
<b>ASEO ADAPTADO</b>
Hay un aseo adaptado a los usuarios de ruedas sin señalización SIA. El paso de puerta podría ser de 90 cm, pero debido a la ubicación del mobiliario de la sala, actualmente es de 66 cm. Se puede inscribir $\varnothing$ 1,50 m. Espacio lateral de aproximación de 1,17 m. Altura del WC 48 cm y del lavabo 87 cm, con doble barra. Zona inferior de aproximación de altura 73 cm y profundidad de 25 cm.
<b>ACCESIBILIDAD VISUAL</b>
Se admiten perros guía. No hay información en Braille ni en relieve. No hay audioguía. Hay algunos elementos volados sin señalización, principalmente muebles expositores de información.
<b>ACCESIBILIDAD AUDITIVA</b>
El personal de atención al público no conoce la Lengua de Signos, pero el material de exposición es principalmente escrito y visual.

## Plaça Santa Eulalia



### ACCESIBILIDAD FÍSICA

Calle peatonal y vehicular de uso restringido.

Ancho de calle superior a 2 m con pavimento homogéneo de piedra y ligera pendiente hacia Calle Morei. Desde Calle de la Cadena hasta Calle Sant Francesc: el pavimento de piedra es muy liso y muy resbaladizo. Aceras y calzada al mismo nivel, con bolardos que delimitan la zona peatonal de la vehicular.

Calle Santa Eulalia: calle peatonal y vehicular de uso restringido y ancho superior a 3 m. Hay bolardos que delimitan la zona peatonal de la vehicular, sin embargo, la presencia de contenedores y numerosas bicis y motos aparcadas, hacen que el tránsito de personas y vehículos se deba hacer por el mismo espacio. Pavimento de piedra lisa pero no resbaladiza.

### ACCESIBILIDAD VISUAL

En algunos tramos el pavimento de la plaza puede llegar a ser muy resbaladizo. Presencia de bolardos, escaleras y terrazas cafetería que pueden dificultar la deambulaci3n.

### ACCESIBILIDAD AUDITIVA

Presencia de señalética que indica la direcci3n de los puntos de intere3s turístico y/o edificios de intere3s público cercanos.



## IGLESIA DE SANTA EULALIA

### DATOS PRÁCTICOS



Plaza de Santa Eulalia, 2 07001 Palma de Mallorca  
Telf. 971714625

email: [psantaeulalia@yahoo.es](mailto:psantaeulalia@yahoo.es)

Web: [bisbatdemallorca.com](http://bisbatdemallorca.com)

Horario:  
Visitas libres antes del oficio religioso.

Horarios de misas:  
De lunes a viernes 10:30 y 20:00  
Sábados y viglias 12:00 y 20:00  
Domingos y Festivos 10:30/  
12:30/19:00/21:30

### INFORMACIÓN GENERAL

La iglesia Santa Eulalia tiene un gran significado para la historia del reinado de Mallorca. En ella, en el año 1276 fue coronado el nuevo Rey de Mallorca Jaume II, de las mismas manos de su padre Jaume I (previo monarca del reinado).

De la iglesia de estilo gótico, destacan el enorme y prominente campanario de estilo neogótico, con capitel puntiagudo, las terrazas y gárgolas, el Santo Cristo de la Conquista y el original ábside principal. Cabe destacar que las calles de alrededor esconden el antiguo cementerio de la parroquia de Santa Eulalia.

### ACCESIBILIDAD FÍSICA

ACCESO CALLE



**Plaza de Santa Eulalia:** calle peatonal y vehicular de uso restringido. Ancho de calle superior a 2 m con pavimento homogéneo de piedra y ligera pendiente hacia Calle Morei.

**Desde Calle Cadena hasta Calle Sant Francesc:** el pavimento de piedra es muy liso y muy resbaladizo. Aceras y calzada al mismo nivel, con bolardos que delimitan la zona peatonal de la vehicular.

**Calle Santa Eulalia:** calle peatonal y vehicular de uso restringido y ancho superior a 3 m. Hay bolardos que delimitan la zona peatonal de la vehicular, sin embargo, la presencia de contenedores y numerosas bicis y motos aparcadas, hacen que el tránsito de personas y vehículos se deba hacer por el mismo espacio. Pavimento de piedra lisa pero no resbaladiza.

#### ACCESO EDIFICIO

El acceso para usuarios en silla de ruedas se realiza por la puerta lateral en calle Santa Eulalia. La entrada es mediante dos rampas de 1,20 m de ancho y pendiente del 8% seguido de dos dobles puertas de madera muy pesadas, por lo que se aconseja la visita con acompañante.

#### INTERIOR

Solamente es accesible el interior de la Iglesia, ya que no dispone de ascensor para subir a las terrazas. El pavimento es de piedra homogénea y los pasos son anchos.

#### ASEO ADAPTADO

No dispone de aseos.

#### ACCESIBILIDAD VISUAL

El interior de la iglesia no presenta problemas para el desplazamiento.

#### ACCESIBILIDAD AUDITIVA

Las funciones religiosas no son interpretadas a la Lengua de Signos ni dispone de material informativo, aunque el entorno es limitado y muy intuitivo.

## APROXIMACIÓN AL BARRIO JUDÍO

### Carrer Can Fortuny



#### ACCESIBILIDAD FÍSICA

Calle peatonal y vehicular con restricciones.

Pavimento homogéneo de empedrado y adoquines.

En un tramo de la calle hay aceras de 1m separadas de la calzada por bolardos y vados no del todo rebajados.

En otro tramo la calle tiene un ancho de 3,60 m y no hay desnivel entre acera y calzada.

Presencia de alcorques no nivelados y sin rejillas.

#### ACCESIBILIDAD VISUAL

La presencia de bolardos y de terrazas restaurante en zonas de acera estrecha podrían dificultar la deambulación de personas con discapacidad visual. Los vados no están del todo rebajados y no hay señalización podotáctil.

#### ACCESIBILIDAD AUDITIVA

Presencia de señalética que indica la dirección de los puntos de interés turístico y/o edificios de interés público cercanos.

Passion for  
**Palma**  
de Mallorca

Ajuntament  de Palma

## Carrer Call



### ACCESIBILIDAD FÍSICA

Calle vehicular con restricciones y aceras a ambos lados de la calzada.  
Ancho de calle variable de 1,60 a 5 m. Aceras con ancho inferior a 1 m en algunos tramos.  
Pavimento de piedra homogéneo pero bastante desgastado en algunos puntos.  
Vados rebajados.  
Bolardos en una de las aceras.  
No hay alcorques.  
Presencia de imbornales con agujeros de 2,5 cm.

### ACCESIBILIDAD VISUAL

Pavimento mayoritariamente homogéneo que no dificulta la deambulaci3n aunque es resbaladizo en algunos puntos. Vados rebajados sin se1alizacion podot1ctil. Una acera tiene bolardos y hay tramos en los que puede resultar dif1cil pasar debido a la anchura reducida.

### ACCESIBILIDAD AUDITIVA

Presencia de se1al1tica que indica la direcci3n de los puntos de inter1s tur1stico y/o edificios de inter1s p1blico cercanos.



## Carrer Santa Clara



### ACCESIBILIDAD FÍSICA

Calle peatonal y vehicular con restricciones.

Primer tramo de calle con ancho variable de 5,30 a 8,50 m y pavimento homogéneo de adoquines que no dificulta la deambulaci3n. Acera y calzada al mismo nivel, separados por bolardos a ambos lados.

Presencia de imbornales con agujeros de 2,5cm.

Segundo tramo de calle con ancho de 4,40 m y pavimento de piedra homogéneo que no dificulta la deambulaci3n.

En este tramo no hay separaci3n por bolardos.

Presencia de imbornales con agujeros de 3cm.

No hay alcorques ni mobiliario urbano.

Acceso al patio del convento de Santa Clara: Pavimento empedrado que dificulta la deambulaci3n. Puertas con escal3n inferior de 12 cm sin rampa de acceso

### ACCESIBILIDAD VISUAL

La presencia de motos aparcadas y terrazas de restaurantes puede dificultar la deambulaci3n de personas con discapacidad visual.

### ACCESIBILIDAD AUDITIVA

Presencia de se~al3tica que indica la direcci3n de los puntos de inter3s turístico y/o edificios de inter3s p3blico cercanos.

Passion for  
**Palma**  
de Mallorca

Ajuntament  de Palma

## Carrer Sant Alonso



### ACCESIBILIDAD FÍSICA

Calle peatonal y vehicular con restricciones.

Pavimento homogéneo que no dificulta la deambulación, en parte de adoquines y empedrado.

Ancho de calle variable.

Ancho de acera entre bolardos y fachada: de 1,25 m a 1,80 m

### ACCESIBILIDAD VISUAL

Suelo mayoritariamente homogéneo sin desniveles entre la acera y la calzada, por lo que no existen vados ni señalización podotáctil.

### ACCESIBILIDAD AUDITIVA

Ausencia de señalética que indique la dirección de los puntos de interés turístico y/o edificios de interés público cercanos.

## Carrer del Vent , Carrer Montision



### ACCESIBILIDAD FÍSICA

**Calle del Vent:** Calle peatonal y vehicular con restricciones.

Ancho de calle variable de 2,50m a 2,85m.

Pavimento empedrado homogéneo que en general no dificulta la deambulaci3n.

Presencia de bolardos de hormig3n en la plaza de la Iglesia de Montision.

No hay alcorques ni imbornales.

No hay mobiliario urbano.

**Calle Montision:** Tipo de calle: peatonal y vehicular con restricciones.

Ancho calle: 3,99 m

Tipo de pavimento: empedrado que en general no dificulta la deambulaci3n.

Diámetro de giro en esquinas: >Ø 1,50 m

Rejillas: huecos 2-3 cm Bolardos: no

### ACCESIBILIDAD VISUAL

**Calle del Vent:** Calle de pavimento mayoritariamente homogéneo que no dificulta la deambulaci3n. No hay desniveles por lo que no existe seÑalizacion podotáctil.

**Calle Montision:** Suelos homogéneos de adoquines.

### ACCESIBILIDAD AUDITIVA



Señalética que indica la dirección de los puntos de interés turístico y/o edificios de interés público cercanos.

## Carrer de la Criança



### ACCESIBILIDAD FÍSICA

Calle peatonal de ancho variable entre 1,85m y 2,10m. En los puntos más estrechos puede resultar difícil el giro para los usuarios de sillas de ruedas.  
Pavimento empedrado mayoritariamente homogéneo.  
Imbornales con agujeros de 3 cm.  
No hay alcorques ni mobiliario urbano.

### ACCESIBILIDAD VISUAL

Calle con pavimento homogéneo que no dificulta la deambulación.

### ACCESIBILIDAD AUDITIVA

Ausencia de señalética que indique la dirección de los puntos de interés turístico y/o edificios de interés público cercanos.



## Carrer Sol

### ACCESIBILIDAD FÍSICA

Calle peatonal y vehicular con restricciones.  
 Ancho de calle: 3,74 m  
 Tipo de pavimento: Zona empedrada y zona adoquinada que en general no dificulta la deambulaci3n.  
 Diámetro de giro en esquinas: >Ø 1,50 m  
 Inclinaci3n de la calle: leve pendiente ascendente hacia C/ Sant Francesc.  
 Imbornales con huecos de 2 y 3 cm.  
 No hay bolardos.

### ACCESIBILIDAD VISUAL

Suelo mayoritariamente homogéneo sin desniveles, por lo que no hay vados ni seálizaci3n podotáctil.

### ACCESIBILIDAD AUDITIVA

Ausencia de seálética que indique la direcci3n de los puntos de interés turístico y/o edificios de interés público cercanos.

## Carrer Pare Nadal

### ACCESIBILIDAD FÍSICA

Tipo de calle: peatonal y vehicular con restricciones  
 Ancho calle:  
 • 2,89 m y 4,01 m con Carrer de Sant Francesc  
 • 4,22 m con Monti-sion y Carrer del Call  
 Tipo de pavimento: Adoquinado que en general no dificulta la deambulaci3n.  
 Diámetro de giro en esquinas: >Ø 1,50 m  
 Inclinaci3n de la calle: leve pendiente ascendente hacia C/ Sant Francesc.  
 Bolardos: no

### ACCESIBILIDAD VISUAL

Suelos homogéneos de adoquines. Existencia de cambio de pavimento al llegar a Carrer Sol

### ACCESIBILIDAD AUDITIVA

Sin necesidad de accesibilidad

## ESGLÈSIA DE SANT FRANCESC



### DATOS PRÁCTICOS

Plaza de Sant Francesc, 7 07001 Palma

Teléfono: 971 712 695

Horarios de apertura:

Lunes a sábado:

Del 1/11 al 1/03: de 10 a 13:30 y de 14:15 a 17 h

Del 1/03 al 31/10: de 10 a 13:30 y de 14:15 a 18h

### INFORMACIÓN GENERAL

La iglesia gótica, junto al conjunto de San Francisco, comenzó a ser construida alrededor del año 1286 y fue residencia de la congregación franciscana.

Varias veces reformada, de la fachada destacan las figuras de Santo Domingo y San Francisco. Mientras, en el interior se puede disfrutar de la enorme nave de estilo gótico con capillas laterales, en una de las cuales se encuentra el sepulcro de Ramon Llull. Junto a la iglesia se encuentra el claustro.

### ACCESIBILIDAD FÍSICA

#### ACCESO CALLE

Plaza Sant Francesc: plaza vehicular con aceras alrededor. Ancho de aceras de 1 a 2,70 m, con pavimento homogéneo de piedra y sin vados rebajados. Calle Sant Francesc: peatonal y vehicular de uso restringido y ancho superior a 4 m. Pavimento homogéneo de piedra, que se vuelve muy resbaladizo llegando a la plaza Santa Eulalia. Calle Ramon Llull: es en esta calle que se encuentra el acceso para usuarios con silla de ruedas. Es una calle vehicular, con acera de ancho 1,45 m.



<b>ACCESO EDIFICIO</b>
El acceso para usuarios con silla de ruedas se realiza por la entrada lateral de acceso a la escuela, situada en la calle Ramon Llull. Para entrar hay un escalón de 9 cm, después es accesible.
<b>INTERIOR</b>
El acceso al claustro se hace mediante una puerta de paso 72 cm. Todo está al mismo nivel excepto la parte más central del claustro, a la cual se accede mediante un escalón de 15 cm. El acceso a la sacristía se debe hacer a través de la iglesia, ya que el acceso a través del claustro presenta un escalón de 15 cm.
<b>ASEO ADAPTADO</b>
No disponen de aseo adaptado.
<b>ACCESIBILIDAD VISUAL</b>
El claustro e interior de la iglesia no presentan problemas para el desplazamiento.
<b>ACCESIBILIDAD AUDITIVA</b>
Las funciones religiosas no son interpretadas a la Lengua de Signos. Hay información escrita en forma de fichas disponible en varios idiomas.