

Passion for
Palma
de Mallorca

Ajuntament de Palma

RUTA PALMA ALTA

OIT SES ESTACIONS



DADES PRÀCTIQUES

Plaça d'Espanya
Ed. Parc de les Estacions
Palma 07002 (Illes Balears)

Telèfon: 902 102 365
Email: palmainfo@palma.es

Horari: De 09:00 h a 20:00 h (de dilluns a diumenge)

ACCESSIBILITAT FÍSICA

ACCÉS CARRER

Plaça Espanya: plaça per als vianants travessada per trànsit vehicular.
Passos de vianants amb guals rebaixats.
Senyalització podotàctil en guals, parades d'autobús i recorreguts principals al voltant de la plaça.
Paviment de ciment homogeni.
Presència d'escocells no anivellats sense reixeta.

ACCÉS EDIFICI

Porta de 81 cm de pas lliure.
Petit esglaó de 3 cm. El personal obre la porta i ofereix ajuda segons necessitat.

ACCESSIBILITAT VISUAL

No disposen d'informació en Braille.

ACCESSIBILITAT AUDITIVA

El personal d'atenció al públic no coneix la Llengua de Signes. Acústica del local millorable.
No disposen de bucle magnètic.

Passion for
Palma
de Mallorca

Ajuntament de Palma

Plaça Espanya



ACCESSIBILITAT FÍSICA

Plaza per als vianants travessada per important via de trànsit vehicular, amb quatre carrils de trànsit en cada direcció. Passos de vianants amb guals rebaixats. Paviment de ciment homogeni que no dificulta la circulació. Presència d'escocells no anivellats sense reixeta.

ACCESSIBILITAT VISUAL

Senyalització podotàctil en guals, parades d'autobús i recorreguts principals al voltant de la plaça. Presència de mobiliari urbà com a fanals, bancs i papereres, així com quioscos i terrasses cafeteria que podrien dificultar el desplaçament de persones amb discapacitat visual sobretot en èpoques de major afluència.

ACCESSIBILITAT AUDITIVA

Escassa senyalística que indiqui la direcció dels punts d'interès turístic i/o edifici d'interès públic pròxims.

Pl. Porta Pintada



ACCESSIBILITAT FÍSICA

- Carrer per als vianants i els vehicles amb restriccions.
- Amplària de carrer variable.
- Paviment empedrat llis i homogeni que no dificulta la circulació.
- No hi ha embornals ni bol·lards.
- Presència de fanals i papereres.
- Presència d'arbres amb escocells no anivellats sense reixetes.

ACCESSIBILITAT VISUAL

Mobiliari urbà que podria entorpir el desplaçament de persones amb discapacitat visual: es tracta de blocs de formigó quadrats de 120 cm de costat i 45 cm d'alt disposats de manera no ordenada en alguns trams. Sòl homogeni sense desnivells pel que no existeix senyalització podotàctil. Presència de terrasses de cafeteries en alguns trams, que podrien dificultar el desplaçament de persones amb discapacitat visual sobretot en èpoques de major afluència.

ACCESSIBILITAT AUDITIVA

Presència de senyalística que indica la direcció dels punts d'interès turístic i/o edificis d'interès públic pròxims.

MERCAT DE L'OLIVAR



DADES PRÀCTIQUES

Plaça de l'Olivar , 4
07002 Palma de Mallorca

Telèfon: 971 720 314/15

E-mail:
comunicacion@mercatolivar.com

Web: www.mercatolivar.com

Horari d'atenció al públic:

Dilluns a dissabte de 7:00 h a 14:30 h
(Divendres fins a les 20.00)

INFORMACIÓ GENERAL

El mercat de l'Olivar, construït en 1951 i situat en el centre de Palma de Mallorca, és un dels principals mercats de proveïment de la ciutat on es poden trobar productes frescos i típics de l'illa de Mallorca. Entre ells, destaquem tot tipus de peixos i mariscos, fruites i verdures, carnisseria, formatges i embotits i fins i tot floristeria. En la primera planta trobem un supermercat, algunes botigues, bars i restaurants.

ACCESSIBILITAT FÍSICA

ACCÉS CARRER

Plaça de l'Olivar: plaça per als vianants envoltada per trànsit vehicular. Passos de vianants amb guals rebaixats sense senyalització podotàctil. Els arbres de l'interior de la plaça tenen delimitació elevada per bancs, i el 50 % dels arbres pròxims al carrer disposen d'escocells amb reixeta. Paviment homogeni de formigó.

Cantonada carrer Sant Miquel: gran reixeta amb forats superiors a 3 cm. Carrer dels Caputxins: vorera d'amplària reduïda a 1,50 m per escocells no anivellats sense reixeta. Paviment de rajola de ciment amb relleu

ACCÉS EDIFICI

Dues rampes exteriors de 120 cm d'amplària i 3 metres de llarg. Pendent del 6 %. Barana amb sòcol inferior de 6 cm i doble passamans a 95 cm i 69 cm d'alt en un dels seus costats i una sola barana en l'altre.

- Accés C/ Plaça de l'Olivar escala de 8 esglaons sense rampa.
- Accés C/ Josep Tous i Ferrer escala amb esglaons, no accessible.
- Accés Plaça Comtat de Rosselló, escales i una rampa de 3 m d'amplària i 8 m de longitud i 12% de pendent, amb barana i passamans a 90 cm d'altura.
- Accés C/ Caputxins nº2 escala no accessible.

INTERIOR

Entrada per portes corredisses automàtiques de dues fulles amb senyalització d'alt contrast. Pas lliure de 1,90 metres. Trànsit interior per passadissos d'amplària superior a 2 m i girs superiors a Ø 1,50 m. Paviment de rajoles llises. Dos ascensors sense senyalització SIA. Mesures 1,20 m d'amplària i 2,35 m de llarg sense baranes, amb pas lliure d'1 m. Té portes a tots dos extrems, portes enfrontades, i accés directe des de la Plaça de l'Olivar per a pujar al primer pis o a l'aparcament subterrani.

LAVABO ADAPTAT

Lavabo reservat per a usuaris en cadira de rodes en el primer pis. S'accedeix des de l'ascensor a través d'una porta automàtica d'1 m i un passadís d'amplària superior a 2 m. L'accés des de l'ascensor no està senyalitzat, encara que hi ha senyalització SIA a la porta. El lavabo està tancat amb clau, que es pot obtenir en qualsevol botiga o caixeres del supermercat.

La porta amb pas lliure de 97 cm s'obre cap a l'interior. Es pot inscriure Ø 1,50 m. Zona inferior d'aproximació de 71 cm d'altura i de 19 cm de profunditat. Altura vàter 49 cm amb dues barres, altura lavabo 87 cm, disposa de polsador d'alarma.

L'espai interior és de 182 x 482 cm.

ACCESSIBILITAT VISUAL

Entrada per portes corredisses automàtiques amb senyalització d'alt contrast. Es permet l'accés a gossos pigalk. Podotàctil en les zones rebaixades del carrer Josep Tous i Ferrer tant a les cantonades com en l'entrada de l'edifici per aquest carrer. No posseeix sòl podotàctil en sortida de l'aparcament en la part posterior de l'edifici (zona de càrrega i descàrrega per la Plaça Comtat de Rosselló).

ACCESSIBILITAT AUDITIVA

Disposa de senyalització visual en dues de les entrades, amb les plantes i organització de l'edifici. Senyalització intuïtiva en les diferents zones del mercat, així com les sortides d'emergència.

Carrer de Sant Miquel



ACCESSIBILITAT FÍSICA

Carrer per als vianants amb lleuger pendent, d'amplària superior a 5 m i paviment empedrat llis que no dificulta la circulació.

Hi ha reixetes en l'eix central del carrer.

La part de carrer arribant a Plaça de l'Olivar té bol-lards de 80 cm d'alt, delimitant la zona d'accés per als vehicles de càrrega i descàrrega de mercaderies, i una gran reixeta amb forats superiors a 3 cm.

ACCESSIBILITAT VISUAL

Sòl majoritàriament homogeni sense desnivells, pel que no existeix senyalització podotàctil. La presència de venedors ambulants, músics de carrer, etc. en tot el recorregut, podria dificultar el desplaçament de persones amb discapacitat visual en aquests carrers.

ACCESSIBILITAT AUDITIVA

Presència de senyalística indicant la direcció dels punts d'interès turístic i/o edificis d'interès públic pròxims.

ESGLÈSIA DE SANT MIQUEL



DADES PRÀCTIQUES

Carrer de Sant Miquel nº21 07002 Palma de Mallorca

Telèfon: 971 715 455

Realitzen misses tots els dies de la setmana.

Es pot visitar lliurement sempre que sigui fora de l'horari de misses.

INFORMACIÓ GENERAL

L'església de Sant Miquel és al costat de la de Santa Eulàlia, Sant Jaume i Santa Creu, una de les quatre parròquies més antigues de Palma. Ezzstà dedicada al sant patró de Miquel de Fabra, pare confessor del Rei Jaume I, el conqueridor.

Es suposa que la parròquia està situada en el lloc on es trobava la mesquita major de la ciutat Madina Mayurqa, durant la islamització de l'illa.

De la primitiva església gòtica només s'ha conservat la façana de la qual destaca la imatge de gran qualitat, de Sant Miquel i el campanar de planta quadrada. L'església va ser reconstruïda en el segle XVII, seguint l'estil barroc.

Destaca el gran arc carpanell que neix de pilastres de fust helicoidal. El retaule major, obra de Francisco Herrera, està presidit per les figures dels tres arcàngels: Sant Miquel, Sant Gabriel i Sant Rafael, al costat dels seus símbols habituals: armadura i espasa, la flor i el peix.

Aquesta parròquia és també santuari de la Verge M^a de la Salut, patrona de Palma i molt venerada pels mallorquins. Situada en la tercera capella lateral de la dreta, es pot veure la imatge de la Verge amb el Nen, que segons la llegenda va ser portada pel rei conqueridor en el segle XIII, en la seva galera, com es pot veure representat en el llenç de la dreta en aquesta mateixa capella.

ACCESSIBILITAT FÍSICA

ACCÉS CARRER

Carrer Sant Miquel: carrer per als vianants amb lleuger pendent, d'amplària superior a 5 m i paviment empedrat llis que no dificulta la circulació. Hi ha reixetes en l'eix central del carrer. La part de carrer arribant a Plaça de l'Olivar té bol·lards de 80 cm d'alt, delimitant la zona d'accés per als vehicles de càrrega i descàrrega de mercaderies.

ACCÉS EDIFICI

Entrada a l'Església per dues petites rampes a la porta, per a salvar l'esglaó d'entrada, d'amplària 81 cm i pendent de 20 %.

INTERIOR

Recorregut accessible a l'interior.

LAVABO ADAPTAT

No disposa de lavabos.

ACCESSIBILITAT VISUAL

El paviment d'accés pel carrer Sant Miquel és homogeni i sense senyalització podotàctil. La distribució del mobiliari urbà és majoritàriament lateral. Els arbres són fàcilment detectables ja que disposen de test de fusta de gran grandària i no hi ha escocells al llarg d'aquest carrer. A l'Església el paviment és llis i el mobiliari ordenat sense elements que dificultin el desplaçament. La il·luminació és tènue.

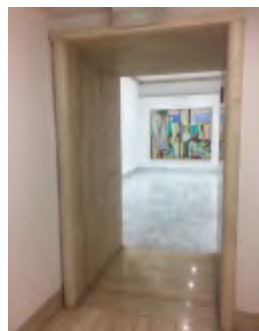
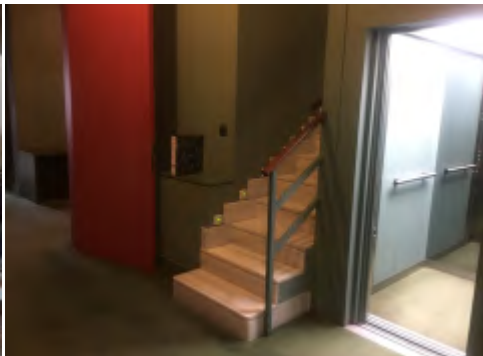
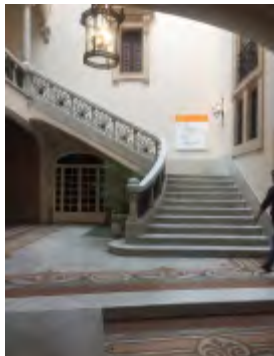
ACCESSIBILITAT AUDITIVA

Les funcions religioses no són interpretades a la Llengua de Signes ni disposa de material informatiu accessible per a persones sordes, encara que l'entorn és limitat i molt intuïtiu.

Passion for
Palma
de Mallorca

Ajuntament  de Palma

MUSEU FUNDACIÓ JOAN MARCH PALMA



DADES PRÀCTIQUES

Carrer Sant Miquel, 11
07002 Palma de Mallorca

Telèfon: 971 713 515 971 710 428

E-mail: museupalma@march.es

Web: www.march.es/arte/palma

Horari:

Dilluns a divendres: 10–18:30 h

Dissabtes: 10:30–14 h

Diumenges i festius: tancat

Visites guiades

(Prèviament concertades)

Dilluns a divendres: 10–14 h

El museu disposa d'una llibreria -
botiga.

INFORMACIÓ GENERAL

El Museu Fundació Juan March, de Palma, està situat en l'edifici d'un antic habitatge senyorial del segle XVII i reformat per l'arquitecte Guillem Reynés i Font. Alberga obres artístiques fruit dels millors artífexs espanyols del segle XX i art actual, així com d'artistes com Pablo Picasso, Joan Miró, Juan Gris o Salvador Dalí.

ACCESSIBILITAT FÍSICA

ACCÉS CARRER

Carrer Sant Miquel: carrer per als vianants amb lleuger pendent, d'amplària superior a 5 m i paviment empedrat llis que no dificulta la circulació. Hi ha reixetes en l'eix central del carrer. La part de carrer arribant a Plaça de l'Olivar té bol·lards de 80 cm d'alt, delimitant la zona d'accés per als vehicles de càrrega i descàrrega de mercaderies.

ACCÉS EDIFICI

Entrada al museu per petita rampa de 97 cm d'amplària i porta amb pas lliure superior a 2 m.

INTERIOR

El taulell no disposa d'espai adaptat per a usuaris en cadira de rodes. Hi ha una rampa interior sense barana de 2,15 m de llarg i 1,06 m d'amplària amb pendent del 8 %.

L'accés a les exposicions situades en el 1r i 2n pis es fa mitjançant ascensor, situat al fons del pati travessant una porta de doble vaivé amb pas lliure de 120 cm. Ascensor de 1,08 d'amplària i 1,23 de llarg amb pas lliure de porta de 80 cm sense barana. No disposa de senyalització SIA ni d'informació tàctil o en Braille.

EXPOSICIONS

Les persones que necessitin l'ascensor hauran de seguir la ruta d'evacuació d'emergència. En la planta 1 es troba l'exposició permanent. Sortint de l'ascensor cal passar dues portes d'evacuació amb pas lliure de 90 cm sense senyalització SIA. En la planta 2 es troben les exposicions temporals. Cal tenir en compte que, depenent del caràcter de l'exposició, pot canviar el recorregut. Sortint de l'ascensor cal passar dues portes d'evacuació amb pas lliure de 80 cm sense senyalització SIA. El paviment en totes les sales és homogeni i els passos entre sales són superiors a 1m.

LAVABO ADAPTAT

El museu disposa de dos lavabos adaptats, un en la planta baixa sense senyalització SIA, passant per una porta amb pas lliure de 82 cm i un passadís d'1 m d'amplària. La porta del lavabo és corredissa amb pas lliure de 76 cm. Les mesures del lavabo són 2,00 m d'amplària i 2,00 m de llarg, es pot inscriure \varnothing 1,50 m. Espai lateral d'aproximació de 65 cm. Zona inferior d'aproximació de 76 cm d'alt i 40 cm de profunditat. Altura del vàter 48 cm i lavabo 88 cm. Aixeteria i il·luminació amb sensor de moviment.

El lavabo situat en la planta primera té una porta que obre cap a l'interior, pas lliure de 80 cm. Les dimensions del lavabo són 180 x 232 cm però no es pot inscriure un \varnothing 1,50 m.

ACCESSIBILITAT VISUAL

S'admeten gossos pigall. El paviment interior és homogeni. A causa del caràcter temporal d'algunes exposicions, pot variar el recorregut i pot haver-hi elements en volada i no senyalitzats.

ACCESSIBILITAT AUDITIVA

No disposen d'audioguia ni bucle magnètic. El personal d'atenció al públic no coneix la Llengua de Signes. Disposen de cartells i senyalística informativa.

Plaça Major – Plaça Cort



ACCESSIBILITAT FÍSICA

ASCENSOR PLAÇA MAJOR

Cabina: de doble embarcament d'1,20 m d'amplària i 2,36 m de profunditat.
 Portes de 80 cm.
 Botoneres entre 108 cm i 122 cm.
 Barana a 90 cm d'altura.
 Sense senyalització de planta en embarcament.
 Amb SIA.

PLAÇA MAJOR

Tipus de plaça: per als vianants.
 Amplària vorera: plaça diàfana. Tipus de paviment: grans rajoles que no dificulten la circulació.
 Diàmetre de gir en cantonades: >Ø 1,50 m. Guals rebaixats: no.
 Inclinió del carrer: 6 %. Reixetes: buits d'entre 2 i 4 cm.
 Nota: existeixen reixetes en el perímetre de la plaça.

FAÇANA CAN FORTEZA I REI + L'ÀGUILA

Tipus de plaça: per als vianants.
 Amplària: >4,00 m. Tipus de paviment: pedra que no dificulta la circulació.
 Diàmetre de gir en cantonades: Ø 1,00 m. Guals rebaixats: Sí.
 Sense senyalització podotàctil. Inclinió: 6 %
 Longitud: 60 cm.
 Inclinió del carrer: sense pendent apreciable. Reixetes: no hi ha. Bol·lards: no.
 Escocells arbres: no anivellats sense reixeta.



C/JAUME II
<p>Tipus de carrer: per als vianants. Amplària carrer: > 4,00 m. Tipus de paviment: empedrat que no dificulta la circulació. Guals rebaixats: Sí. Sense senyalització podotàctil. Inclinió: 6 %. Longitud: 60 cm. Inclinió del carrer: Suau pendent descendent cap al final del carrer. Reixetes: en la part central, buits d'entre 2 i 3 cm. Escocells arbres: no.</p>
C/ COLOM
<p>Tipus de carrer: per als vehicles. Amplària vorera: 2,65 m reduïda en alguns punts a 1,90 m i 1,50m. Tipus de paviment: empedrat que no dificulta la circulació. Diàmetre de gir en cantonades: Ø 1,70 m. Guals rebaixats: Sí. Sense senyalització podotàctil. Inclinió: 6 %. Longitud: 60 cm. Inclinió del carrer: sense pendent apreciable. Reixetes: no hi ha. Bol·lards: de 30 cm d'alt. Escocells arbres: anivellats amb reixeta de buits d'entre 2 i 3 cm.</p>
C/ ARGENTERIA
<p>Tipus de carrer: per als vianants. Amplària carrer: 3,60 m. Tipus de paviment: empedrat que en general no dificulta la circulació. En el tram adjacent a l'Església Santa Eulalia empedrat que pot dificultar la circulació. Diàmetre de gir en cantonades: Ø 1,70 m. Inclinió del carrer: sense pendent apreciable. Reixetes: en la part central, buits d'entre 2 i 3 cm. Bol·lards: no. Escocells arbres: no.</p>
ACCESSIBILITAT VISUAL
ASCENSOR PLAÇA MAJOR
Sistema Braille a l'interior.
PLAÇA MAJOR
El sòl és majoritàriament homogenis no obstant això els desnivells no estan senyalitzats amb bandes antilliscants i/o podotàctil; la senyalització és de grandària petita.
C/JAUME II , C/ COLOM - C/ ARGENTERIA
Sòl majoritàriament homogeni no obstant això no tots els desnivells estan senyalitzats amb bandes antilliscants i/o podotàctils; al carrer Colom els escocells estan degudament anivellats amb tapes foradades en ferro. La gran afluència de persones en temporada alta podria dificultar el desplaçament de persones amb discapacitat visual en aquests carrers

Passion for
Palma
de Mallorca

Ajuntament de Palma

ACCESSIBILITAT AUDITIVA

ASCENSOR PLAÇA MAJOR

Ascensor amb parets de cristall que permet el contacte visual amb l'exterior.

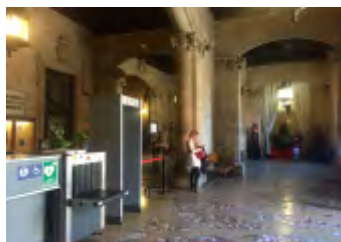
PLAÇA MAJOR

Disposa de senyalística que indica l'adreça dels diferents punts d'interès turístic. La senyalística és de grandària reduïda.

C/JAUME II / C/ COLOM / C/ ARGENTERIA

Disposa de senyalística de fàcil localització que indica l'adreça dels punts d'interès turístic, el nom dels carrers i/o edifici d'interès públic pròxims.

AJUNTAMENT DE PALMA



DADES PRÀCTIQUES

Plaza de Cort 1, cp.07001
Telèfon: 971 225 900
Telèfon visites:: 618 914 517
E-mail: ajuntament@palma.es
E-mail visitas: visites@palma.cat
Web: www.palma.cat

Visites guiades a l'ajuntament amb cita prèvia i grups limitats.

Horari: dilluns a divendres de 8:30 h a 20:30 h i dissabtes de 9 h a 13 h. Diumenges tancat.

INFORMACIÓ GENERAL

L'Ajuntament de Palma, situat en el cor del nucli antic de la ciutat, va ser construït pels arquitectes Pere Bauçà, Miquel Oliver i Bartomeu Calafat durant el segle XVII. De l'edifici destaca la seva façana principal amb elements d'estil barroc i manierista, així com el balcó, el rellotge d'en Figuera i el banc del 'Si no Fos'.

En la mateixa plaça del Cort, just davant de l'ajuntament, trobem l'Olivera del Cort, una olivera centenària amb al voltant de 500 - 600 anys d'edat i símbol de pau. Va ser trasplantat des de la Serra de Tramuntana a la mateixa plaça del Cort l'any 1999.

ACCESSIBILITAT FÍSICA

PLAÇA DE CORT

Tipus de plaça: per als vehicles.
 Amplària vorera: 3,90 m.
 Tipus de paviment: voreres amb empedrat que no dificulta la circulació i plaça amb empedrat que pot dificultar la circulació (en algunes zones presenta regruixos d'1 cm).
 Diàmetre de gir en cantonades: Ø 1,60 m. Guals rebaixats: Sí
 Sense senyalització podotàctil. Inclinació: 6 %
 Longitud: 60 cm.
 Inclinació del carrer: sense pendent apreciable.
 Reixetes: en la part central, buits d'entre 2 i 3 cm.
 Bol·lards: no. Escocells arbres: no.
 Existència de mobiliari urbà i de tapes de registre (regruixos d'1 cm).

AJUNTAMENT

Accés: Rampa metàl·lica antilliscant, de 108 cm de llarg, 14 cm d'alt i 214 cm d'amplària.
 Porta d'accés > 2,14 m.
 Altura de taulell de 1,29 m. No disposa d'espai adaptat per a usuaris de cadires de rodes en el taulell.

Lavabo: reservat per a usuaris de cadires de rodes amb senyalització SIA.
 Accés al lavabo: Pas per control de seguretat (amplària 150 cm).
 Recorregut a través de 2 portes, amb 13 metres de distància entre elles. Amplària del passadís de 274 cm, d'empedrat llis. Amplària de la primera porta de 82 cm, segona porta de vaivé de 127 cm.
 Pas a través d'un pati exterior. Amplària del recorregut de 150 cm, paviment de ciment homogeni. Pas lliure de porta del lavabode 80 cm (obre cap a l'exterior), a través d'una rampa d'accés de 62 cm de llarg, 8 cm d'alt i 80 cm d'amplària.
 Mesures del lavabo: 197 cm x 165 cm. Altura vàter 44,5 cm. Altura lavabo 84 cm.
 Es pot inscriure Ø 1,50 m.
 No disposa de barres laterals per a transferència.
 Disposa de polsador d'alarma.
 Altura del lavabo de 86 cm.
 Zona inferior d'aproximació de 75 cm d'alt i 55 cm de profunditat.

Notes:

- Al lavabo s'accedeix a través d'una porta de 87 cm i passadís de 2,04 m que desemboquen al pati amb vorera de 1,57 m d'amplària que dona accés al lavabo.
- Les escombraries del lavabo impedeix que l'amplària d'aproximació siguin els 80 cm.
- Únicament és visitable la zona de vestíbul de l'Ajuntament, espai únic de sòl de pedra homogeni

ACCESSIBILITAT VISUAL

PLAÇA DE CORT

Els arbres disposen de delimitació elevada i fàcilment detectable sense perill. El sòl no és homogeni i podem trobar llambordes en la calçada i pedra en els laterals amb perill de lliscament en cas de pluja. La distribució del mobiliari urbà fix no obstaculitza el desplaçament de persones amb discapacitat visual, encara que la disposició del mobiliari de bars o d'instal·lacions provisionals podrien no estar degudament senyalitzades.

AJUNTAMENT

El sòl és homogeni en interior i en l'exterior on està el lavabo adaptat hi ha canvis de nivell no senyalitzats (fora de l'itinerari). Hi ha un mapa tàctil de l'edifici en relleu i Braille, passat el control de seguretat. Part de la senyalística vertical és tàctil.

ACCESSIBILITAT AUDITIVA

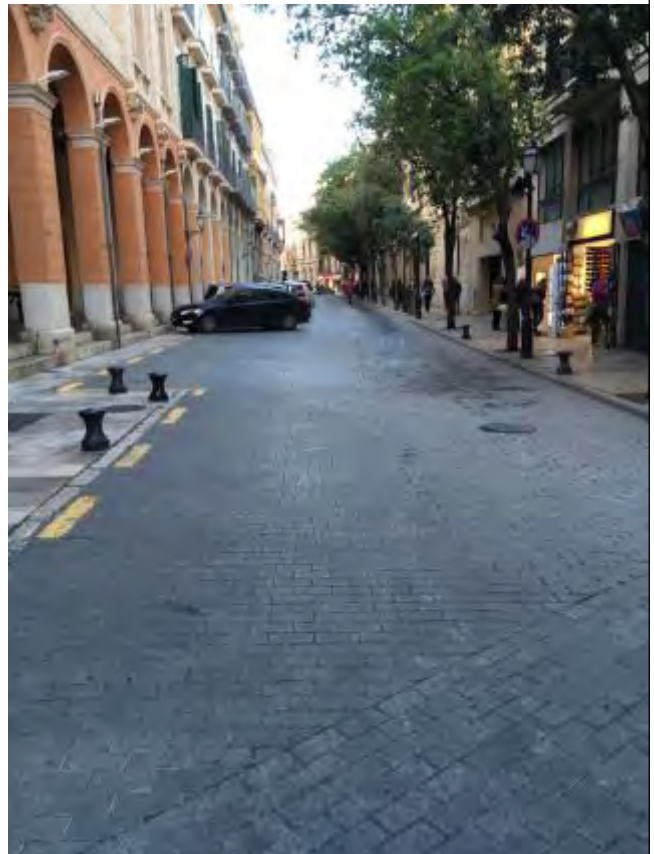
PLAÇA DE CORT

Disposa de senyalística que indica la direcció dels diferents punts d'interès turístic. La senyalística és de grandària reduïda, poc visible a la porta i inexistent en el recorregut.

AJUNTAMENT

El personal d'atenció al públic desconeix la Llengua de Signes. No disposen d'informació adaptada a la Llengua de Signes. Hi ha informació gràfica de l'exposició fotogràfica.

Carrer Palau Reial



ACCESSIBILITAT FÍSICA

Tram per als vianants d'amplària considerable entre la Catedral i l'Almudaina, de paviment de llambordes llis que no dificulta la circulació. Existència de: i fanals. Escocells d'arbres sense reixeta i de poca profunditat. Sense pendent apreciable.

Tram vehicular amb voreres de 1-2 m d'ample, paviment de pedra que no dificulta la circulació i presència de bol·lards i fanals. Alguns escocells d'arbres sense reixeta. Sense pendent apreciable. Voreres al mateix nivell que la carretera, per la qual cosa no existeixen desnivells ni senyalització podotàctil.

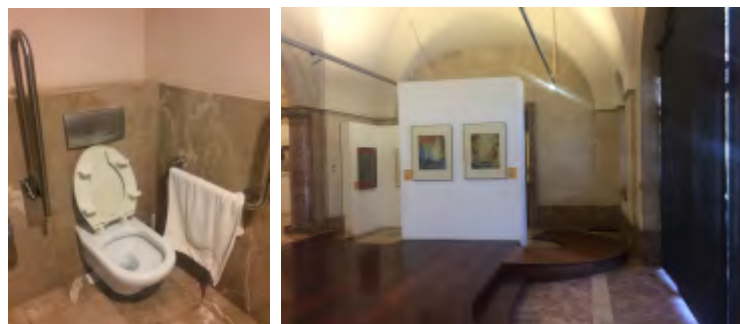
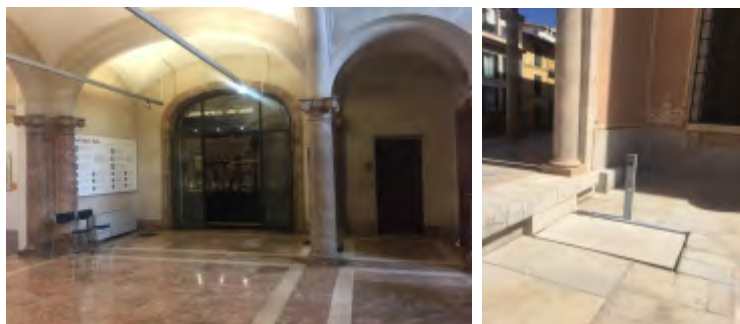
ACCESSIBILITAT VISUAL

Sòl majoritàriament homogeni sense desnivells entre la vorera i la carretera, per la qual cosa no existeix senyalització podotàctil. La gran afluència de persones en temporada alta, així com la presència de bol·lards i fanals en tot el recorregut, podria dificultar el desplaçament de persones amb discapacitat visual en aquests carrers.

ACCESSIBILITAT AUDITIVA

Absència de senyalística que indiqui la direcció dels punts d'interès turístic i/o edifici d'interès públic pròxims.

PALAU MARCH



DADES PRÀCTIQUES

Carrer Palau Reial, 18. 07001 Palma

Telèfon: 971 711 122

E-mail: secretaria@fundacionbmarch.es

Web: www.fundacionbmarch.es

Horaris

De l'1 d'abril al 31 d'octubre

De dilluns a divendres de 10:00 h a 18:30 h

Dissabte de 10:00 h a 14:00 h

Domingo i Festius tancat

De l'1 de novembre al 31 de març

De dilluns a divendres de 10:00 h a 17:00 h

Dissabte de 10:00 h a 14:00 h

Domingo i Festius tancat

INFORMACIÓ GENERAL



El Palau March alberga la col·lecció d'art i llibres de la Fundació Bartolomé March. Pels patis del Palau tenen lloc col·leccions d'escultura contemporània d'artistes com Rodin, Moore i Chillida. En una de les sales del museu es troba el Betlem Napolità del segle XVIII que conté milers de peces.

ACCESSIBILITAT FÍSICA

Accés

Accés des del carrer a través d'un carrer empedrat de pendent moderat.
Gran portal de 3,70 m d'amplària amb regruix inferior de 1,5 cm (guia porta).
Tauler d'1,10 m d'alt (No disposa d'espai adaptat per a usuaris de cadires de rodes en el taulell).
Rampa enfront de taulell de dimensions: de 18 cm d'alt, 92 cm de llarg i 377 cm d'amplària.
Senyalística SIA en taulell d'entrada.

Accés al pati (empedrat que no dificulta la circulació) a través de porta de 87 cm.

- Grans desnivells en pati no senyalitzats.
- Reixeta central al pati amb buits d'entre 3 i 4 cm.
- Escales i bancs de pedra altura 41 que ho circumden.

2 plataformes elevadores a un lateral de 1,42 m de llarg i 80 cm d'amplària per a accedir a les sales d'exposició interiors.

Recorregut interior > 1,50 m, portes de pas interiors > 1,30 m. Paviment interior rajoles pedra polides.

Rampa interior corba de fusta (sense baranes): Amplària: 1,00 m.

Pendent: 7,5 %· Longitud: 4 m.

No disposa de baranes ni sòcol interior.

No disposa d'ascensor per a visitar la planta 1a.

Lavabo

Reservat per a usuaris de cadires de rodes senyalitzat amb SIA.

La Porta de 80 cm obertura exterior.

Dimensions del lavabo: 223 cm x 148 cm.

Es pot inscriure Ø 1,50 m.

Espai lateral d'aproximació de 72 cm.

Altura del lavabo de 88 cm i del vàter de 46 cm.

Zona inferior d'aproximació de 80 cm d'alt i 39 cm de profunditat.

Nota: Al lavabo s'accedeix a través d'una porta de 90 cm i passadís d'1,25 m amb desnivell lateral senyalitzat mitjançant franja de color de contrast.

ACCESSIBILITAT VISUAL

S'aconsella la visita amb acompanyant, permesa l'entrada a gossos pigall. Absència d'àudio o textos en Braille.

ACCESSIBILITAT AUDITIVA

El personal d'atenció al públic desconeix la Llengua de Signes. No disposen d'informació adaptades a la Ls encara que trobem cartells descriptius en diversos idiomes.

Passion for
Palma
de Mallorca

Ajuntament  de Palma

PALAU DE L'ALMUDAINA

DADES PRÀCTIQUES



Carrer Palau Reial, s/n 07001 Palma de Mallorca

Telèfon: 971 21 41 34

E-mail:
palaciorealalmudaina@
patrimonionacional.es

Web: www.patrimonionacional.es

Horaris Hivern (octubre – març):
De 10:00 h a 18:00 h (Taquilla oberta i accés al Palau fins a les 17:00 h)

Estiu (abril – setembre): De 10:00 h a 20:00 h (Taquilla oberta i accés al Palau fins a les 19:00 h)

Dilluns tancat



INFORMACIÓ GENERAL

El Palau Real de l'Almudaina, construït per al Rei Jaume II en els principis del segle XIV, va ser seu de la cort dels reis de Mallorca durant el regnat del mateix Jaume II, Sancho I i Jaume III, com també durant el regnat d'Aragó. Actualment és una de les residències de la Família Reial Espanyola. Destaquen els espais del Palau del Rei, de la Reina, la Capella Real de Santa Ana i el Gran Saló Tinell.

ACCESSIBILITAT FÍSICA

ACCÉS CARRER



Carrer Palau Reial (des de Plaça Cort fins a Carrer Victoria): carrer per als vehicles d'ús restringit i lleugera pendent. Vorera d'1,90 m d'amplària amb paviment homogeni de pedra. Passos de vianants amb guals rebaixats i senyalització podotàctil en alguns. En aquest tram de carrer no hi ha escocells ni bol-lards.

Carrer Palau Reial (des de Carrer Victoria fins al Palau de l'Almudaina): carrer per als vehicles d'ús restringit i lleugera pendent. Vorera al mateix nivell de calçada, amb amplària variable entre 2,60 i 1,60 m i paviment homogeni de pedra. Bol-lards de 35 cm d'alt que delimiten la zona per als vianants de la dels vehicles. Escocells amb reixetes. Reixetes de desguàs al llarg del carrer, amb forats a vegades superiors a 3 cm.

ACCÉS EDIFICI

Accés principal mitjançant escalinata. Els usuaris amb cadira de rodes poden accedir per l'entrada de la zona militar, que es troba a escassos metres de l'entrada principal (cal avisar en taquilla). Disposen de dues cadires de rodes manuals a la disposició del visitant i hi ha acompanyament per una persona del recinte.

PLANTA BAIXA

Entrada accessible amb 1,45 m d'amplària, superfície inclinada d'uns 15 m de longitud i 3 m d'amplària 3 amb pendent de 6 %. El taulell té una altura de 1,15 m i no disposa d'espai adaptat per a usuaris de cadires de rodes.

El paviment del pati és de pedra irregular, encara que generalment llisa i que no dificulta la circulació. Els esglaons i desnivells al pati no estan senyalitzats. Pas mínim de porta de 87 cm. En tot el recinte disposen de rampes desmuntables de 70 cm d'amplària i pendents del 8-10 %. Els usuaris amb cadira de rodes poden visitar tot el Palau, excepte els banys àrabs. L'accés a la terrassa es realitza des de la sala de guàrdies mitjançant rampes.

PLANTA 1

Hi ha un ascensor privat disponible per a qui el necessiti, sempre amb un acompanyant del personal de seguretat per a ajudar. El paviment és de pedra homogènia i els passos de porta i entre sales són amplis. Hi ha un sol pas de porta de 75 cm amb esglaó en el qual es munten rampes.

LAVABO ADAPTAT

No disposen de lavabo adaptat, encara que hi ha un projecte per a fer-lo.

ACCESSIBILITAT VISUAL

S'admeten gossos pigall. Disposen d'audioguies amb àudiodescripció mitjançant tauleta. En algunes sales trobem que la pròpia estructura del Palau crea elements en volada. Els esglaons o desnivells no estan senyalitzats amb material podotàctil.

ACCESSIBILITAT AUDITIVA

Disposen d'audioguies amb Llengua de Signes i subtítols mitjançant tauleta. Les sortides d'emergència estan senyalitzades.

LA SEU



DADES PRÀCTIQUES

Pl. Almoina s/n 07001 Palma

Telèfon: 902 022 445/ 902 022 446

E-mail: info@catedraldemallorca.org

Web: www.catedraldemallorca.org

Horari Visites:

1 Abril - 31 Maig / Octubre:

De dilluns a divendres de 10:00 h a 17:15 h

1 Juny - 30 Setembre:

De dilluns a divendres de 10:00 h a 18:15 h

2 Novembre - 31 Març:

De dilluns a divendres de 10:00 h a 15:15 h

Tot l'any:

Dissabtes de 10.00 a 14.15.

INFORMACIÓ GENERAL

La Catedral de Mallorca és el principal temple catòlic i religiós de la ciutat. Construïda entre 1229 i 1346, damunt de l'antiga mesquita aràbica de Medina Mayurca, de la qual es conserva una torre, és l'única catedral d'estil gòtic situat arran de mar, a més de posseir la major rosassa original del món gòtic a Europa.

Dins es pot gaudir de les obres de l'arquitecte Antoni Gaudí, realitzades durant la reforma del temple, que va durar aproximadament 10 anys, així com les de l'artista Miquel Barceló.

ACCESSIBILITAT FÍSICA

Accés: Esglaó de 15cm. (Accés a través del Museu de la Seu).

Porta d'accés de dues fulles de 75 cm.

Altura taulell: 1,20 m. No disposa d'espai adaptat per a usuaris de cadires de rodes en el taulell.

Accés específic per a usuaris de cadires de rodes de 90 cm d'amplària.



Rampa interior sense barana de 1,07 m d'amplària, 2,17 m de llarg i inclinació 8 %.
Disposa d'elevador de 73 cm d'amplària i 1,22 m de llarg.

Itinerari accessible interior senyalitzat, disposa de rampes de 90 cm d'amplària i inclinació 10 %.
Disposen de doble passaman a 1,15 m i 87 cm amb sòcol inferior de 10 cm.
El trànsit interior és d'un ample ≥ 2 m amb passos i portes ≥ 87 cm.
Sortida botiga existeix un elevador amb plataforma de 80 x 80 cm.

Lavabo reservat per a usuaris de cadires de rodes amb senyalització SIA (claustre).

La porta de 85 cm obre cap a l'exterior.

Es pot inscriure $\varnothing 1,50$ m.

Espai lateral d'aproximació d'1 >m.

Disposa de polsador d'alarma.

Altura del lavabo de 84 cm.

Zona inferior d'aproximació d'altura 67 cm i profunditat de 35 cm.

Nota: Al lavabo s'accedeix a través del claustre exterior d'ample 2,45 m.

Nota: Quan ve una persona en cadira de rodes li fan accedir pel portal del Mirador, és la porta que dona al parc de la Mar, l'entrada de la qual té un esglaó cap a l'interior que se salva amb una rampa de fusta.

ACCESSIBILITAT VISUAL

Sòl homogeni sense buits ni desnivells. La posició del mobiliari central és correcta i fàcilment detectable, encara que en els laterals hi ha alguns elements separats. No hi ha elements voladissos perillosos per al desplaçament de persones amb discapacitat visual. Audioguia en 7 idiomes. Bona il·luminació.

ACCESSIBILITAT AUDITIVA

Bucle magnètic en la Capella del Santíssim per a les funcions religioses que no són interpretades a la Llengua de Signes. Cartells informatius en diversos idiomes.

Passeig Dalt Murada



ACCESSIBILITAT FÍSICA

Carrer per als vianants paral·lela a la muralla de paviment de llambordes de pedra que no dificulten la circulació. Amplària variable, sense pendent apreciable. Escocells d'arbres sense reixeta, però sense profunditat. Escales adjacents per a pujar al Carrer del Mirador.

ACCESSIBILITAT VISUAL

Sòl majoritàriament homogeni sense desnivells. Existència de diversos obstacles com a arbres o bancs que podrien dificultar el desplaçament de persones amb discapacitat visual en aquest carrer.

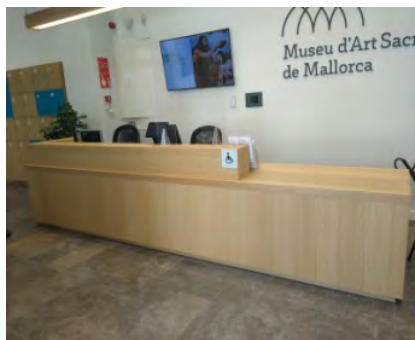
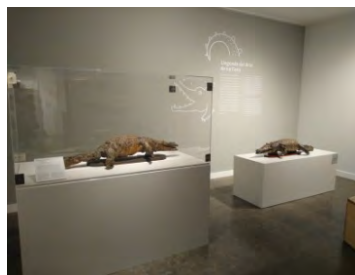
ACCESSIBILITAT AUDITIVA

Absència de senyalística que indiqui la direcció dels punts d'interès turístic i/o edifici d'interès públic pròxims.

Passion for
Palma
de Mallorca

Ajuntament de Palma

PALAU EPISCOPAL I MUSEU D'ART SACRE DE MALLORCA



DADES PRÀCTIQUES

Palau Episcopal: Carrer Mirador, 5, 07001 - Tel.: 971 71 31 33

Museu d'Art Sacre de Mallorca: Carrer Mirador, 5, 07001 - Tel. 971723860

Web:
www.museuartsacredemallorca.org

HORARIS

1 abril - 31 maig / octubre: de dilluns a divendres de 10:00 h a 17.15 h.

1 juny - 30 setembre: de dilluns a divendres de 10:00h a 18.15 h.

2 novembre - 31 març: de dilluns a divendres de 10:00h a 15.15 h.

Tot l'any:
Dissabtes de 10:00 h a 14:15 h.
Diumenges i festius tancat.

Entrada gratuïta per a persones amb mobilitat reduïda i el seu acompanyant.

INFORMACIÓ GENERAL

El Palau Episcopal està situat darrere de l'absis de la Catedral de Palma. És seu principal dels Bisbes, sent el primer de Mallorca, Ramon de Torrella (1238 – 1266).

El seu estil, principalment barroc, ha estat modificat durant molts anys des del segle XIII. En la part més antiga del palau està situat el Museu d'Art Sacre de Mallorca, que anteriorment es deia Museu Diocesà. D'estil gòtic, és un dels més antics de l'illa, fruit de la iniciativa del Bisbe Pere Joan Campins i inaugurat l'any 1916. En 2019 va passar per una reforma integral amb l'objectiu de transformar el Museu Diocesà en un museu més didàctic, accessible i participatiu, amb un nou discurs museològic i amb nous recursos museogràfics, canviant el seu nom a Museu d'Art Sacre de Mallorca (MASM).

ACCESSIBILITAT FÍSICA

ACCÉS CARRER

Carrer del Mirador: per als vianants amb accés per als vehicles restringit. Paviment homogeni de pedra. Sense pendent apreciable. Carrer del Palau: per als vianants amb accés per als vehicles restringit. Paviment homogeni de pedra. Lleuger pendent i en alguns punts amplària inferior a 2 m.



ACCÉS EDIFICI
<p>Palau Episcopal: únicament es pot visitar el pati. En el pas d'entrada hi ha un petit esglaó de 3 cm. El paviment és de pedra irregular que en algunes zones pot dificultar la circulació.</p> <p>Museu Diocesà: accés des de plaça per als vianants mitjançant una rampa i seguit d'una altra rampa descendent d'1 m d'amplària, 1,20 m de longitud i pendent del 14 % amb doble barra d'altures 70 cm i 108 cm a banda i banda. Doble porta envidrada corredissa amb senyalització d'alt contrast. Altura del taulell 114 cm amb una part adaptada per als usuaris amb cadira de rodes, amplària del taulell 125 cm i altura de 76 cm. Entrada a les sales a través de porta automàtica corredissa amb pas lliure de 86 cm i arc de pedra amb pas lliure de 90 cm.</p>
PLANTA BAIXA
<p>El paviment és de pedra llisa i els passos entre sales són d'amplària superior a 1,30 m. Hi ha dos passos inclinats entre sales, en tot l'amplària de la sala, una de 3,60 m de longitud i pendent de 8 % i una altra de 4,30 de longitud i pendent de 10 %, amb barana en la zona intermèdia amb doble passaman, un a 67 cm del sòl i l'altre a 100 cm. Una de les sales té tot el sòl en pendent de 5 %.</p>
PLANTA 1
<p>Accés a la planta 1 mitjançant ascensor de dimensions 1,10 m d'amplària i 1,40 de llarg, amb barra a 90 cm d'altura. Pas de porta de 89 cm.</p> <p>El paviment de les sales és de pedra llisa i els passos entre sales són d'amplària superior a 1 m. Aquesta planta es troba tota al mateix nivell.</p>
LAVABO ADAPTAT
<p>El lavabo reservat a usuaris en cadira de rodes es troba en la planta baixa. Disposa de senyalització SIA. S'accedeix a través d'un pas de 89 cm seguit de porta corredissa amb pas lliure de 80 cm. Les dimensions del lavabo són 1,90 m d'amplària i 2,70 de llarg. Es pot inscriure \varnothing 1,50 m. Altura del vàter de 48 cm amb barra doble i altura del lavabo 88 cm.</p> <p>Té amplària de 80 cm per tots dos costats del vàter.</p> <p>Il·luminació amb sensor de moviment.</p>
ACCESSIBILITAT VISUAL
<p>S'admeten gossos pigall. Panell informatiu en relleu i en Braille en totes dues plantes de l'edifici. Maqueta de l'edifici i rèplica una obra tots dos en 3D en l'inici del recollit. Pantalles de gran grandària amb vídeos i un altre material gràfic amb audiodescripció. Senyalització en alt contrast als recollits i també en Braille als lavabos. Ascensor amb senyals visuals i sonors i il·luminació. Senyalització podotàctil en l'entrada de l'ascensor, i en diverses parts del recollit.</p>
ACCESSIBILITAT AUDITIVA
<p>No hi ha audioguies ni bucle magnètic, i el personal d'atenció al públic no coneix la Llengua de Signes. En diverses sales hi ha pantalles de gran grandària amb vídeos i un altre material gràfic.</p>

Carrers Mirador / Palau

ACCESSIBILITAT FÍSICA

Carrer Mirador: carrer per als vianants amb accés per als vehicles restringit.

Paviment homogeni de pedra. Sense pendent apreciable.

Carrer del Palau: carrer per als vianants amb accés per als vehicles restringit.

Paviment homogeni de pedra. Lleuger pendent i en alguns punts amplària inferior a 2 m.

ACCESSIBILITAT VISUAL

Passos de vianants amb guals rebaixats i senyalització podotàctil en alguns d'ells.

Presència de bol-lards en un tram del carrer.

ACCESSIBILITAT AUDITIVA

Senyalística que indica la direcció dels punts d'interès turístic i/o edificis d'interès públic pròxims.

Carrer Sant Pere Nolasc



ACCESSIBILITAT FÍSICA

Carrer per als vianants i vehicles amb restriccions.
Amplària del carrer: 4 m.
Lleuger pendent.
Paviment empedrat homogeni.
Embornals amb forats de 3 cm.
No hi ha bol·lards ni escocells.

ACCESSIBILITAT VISUAL

Paviment majoritàriament homogeni que no dificulta la circulació, sense desnivells ni guals.

ACCESSIBILITAT AUDITIVA

Presència de senyalística que indica la direcció dels punts d'interès turístic i/o edificis d'interès públic pròxims.

Carrers Almudaina / Morei



ACCESSIBILITAT FÍSICA

Carrer Almudaina:

Carrer per als vianants d'amplària variable entre 2 i 3 m, de paviment llis de llambordes de pedra que no dificulten la circulació. Lleuger pendent, sense bol·lards ni arbres o altres obstacles.

Carrer Morei:

Carrer per als vehicles i vianants de 3 m d'amplària aproximadament, sense voreres i de paviment llis de llambordes de pedra que no dificulten la circulació. Sense pendent apreciable, sense bol·lards ni arbres, amb pals pegats a la paret.

ACCESSIBILITAT VISUAL

Carrer Almudaina:

Sòl majoritàriament homogeni sense desnivells i per tant sense senyalització podotàtil.
Absència d'obstacles que puguin dificultar el pas d'una persona amb discapacitat visual.

Carrer Morei:

Sòl majoritàriament homogeni sense desnivells i per tant sense senyalització podotàtil.

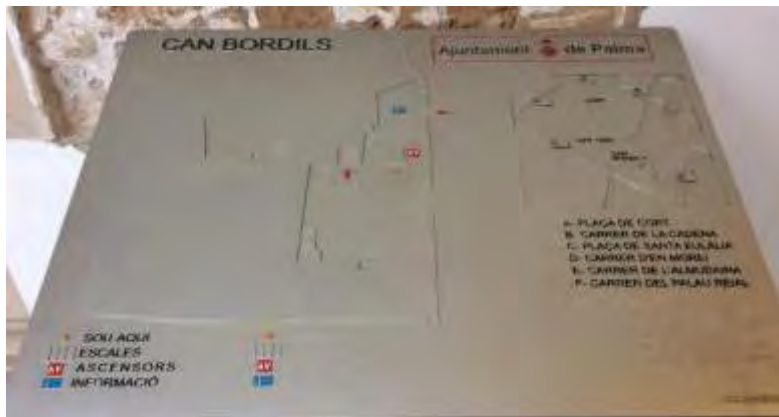
ACCESSIBILITAT AUDITIVA

Senyalística que indica la direcció dels punts d'interès turístic i/o edificis d'interès públic pròxims.

Passion for
Palma
de Mallorca

Ajuntament de Palma

CAN BORDILS



DADES PRÀCTIQUES

Carrer de l'Almudaina, 9 07001 Palma

Tel: 971 22 59 63

email: arxiu@palma.cat

Únicament es pot visitar el pati.

INFORMACIÓ GENERAL

Can Bordils està situat en un de les principals creus del nucli antic. Els orígens de la casa es remunten, com a mínim, a l'època islàmica. En temps de la conquesta cristiana de 1229 pertanyia a un jueu anomenat Maimó Beniferaix. Des del segle XV va ser la casa dels Sureda-Zanglada. Després va passar als Bordils (s. XVII-XIX) i, d'aquests, als Vilallonga-Escalada (s. XIX-XX). Les dues finestres renaixentistes de la façana estan decorades amb les armes dels Sureda i els seus successius enllaços amb els Moyà i els Zanglada.

Sobre la casa es dona suport a l'arc de l'Almudaina. Es correspon amb una de les portes de la ciutat romana (Palma). Restes de la muralla romana es mostren descoberts en la façana lateral de Can Bordils. Aquella ciutat originària va perviure com un nucli tancat en una ciutat islàmica més àmplia, recinte conegut com a Almudaina, nom que pren del palau dels valíes de Mayurqa.

ACCESSIBILITAT FÍSICA

ACCÉS

Carrer Almudaina: carrer per als vianants i vehicles d'ús restringit, d'amplària variable de 2,20 a 3 m i amb lleuger pendent descendent cap a carrer Morei. Paviment empedrat homogeni sense reixetes ni bol·lards. Sense senyalització podotàctil.

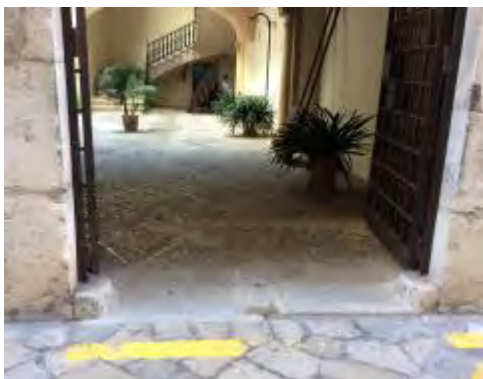
INTERIOR

Entrada al pati per una petita rampa de pedra de 40 cm de llarg i 84 d'amplària amb 30 % de pendent. Paviment empedrat bastant regular sense pendent apreciable.

ACCESSIBILITAT SENSORIAL

En l'entrada del pati hi ha un mapa en relleu i Braille de l'edifici i dels carrers que el circumden. El paviment del pati és bastant regular, encara que l'empedrat no és llis i hi ha presència de columnes exemptes i diversos tests. Al fons del pati hi ha unes escales que descendeixen a un soterrani, creant un buit que no està assenyalat ni delimitat.

CAN OMS



DADES PRÀCTIQUES

Carrer de l'Almudaina, 7
Palma 07001

Únicament es pot visitar el pati.

INFORMACIÓ GENERAL

El pati que alberga la casa de Can Oms és un dels monuments més antics de Palma. L'any 1642 va ser ocupada per la família noble Doms, simbolitzada per les armes situades al balcó de l'escala.

El pati, de principis del segle XVIII, va ser rehabilitat l'any 1982 per l'Ajuntament de Palma, propietari actual de la casa.

ACCESSIBILITAT FÍSICA

ACCÉS

Carrer Almudaina: carrer per als vianants i vehicles d'ús restringit, d'amplària variable de 2,20 a 3 m i amb lleuger pendent descendent cap a carrer Morei. Paviment empedrat homogeni sense reixetes ni bol-lards. Sense senyalització podotàctil.

INTERIOR

Entrada al pati per un gran portal obert, a través d'una petita rampa de pedra de 47 cm de llarg i 80 d'amplària amb 22 % de pendent. Paviment empedrat bastant regular sense pendent apreciable.

ACCESSIBILITAT SENSORIAL

El paviment del pati és bastant regular, encara que l'empedrat no és llis i hi ha presència de columnes adossades a les façanes i diversos tests.

CASA MAIMÓ BEN FARAIG



DADES PRÀCTIQUES

Carrer Almudaina 9 07001

Telf. 971 225 599 (Ext. 1226)

Email: calljueu@gmail.com

Horari

De dilluns a dissabte de 10 h a 15 h

INFORMACIÓ GENERAL

El Centre d'Interpretació de les Jueries de Palma, situat en el barri antic de Palma, té l'objectiu de donar a conèixer la història i cultura jueva medieval del segle XIV a Balears.

A l'interior de l'edifici es poden veure una part de les antigues muralles romanes, així com la Menorà amb set braços, símbol de la cultura jueva.

ACCESSIBILITAT FÍSICA

Passion for
Palma
de Mallorca

Ajuntament de Palma

ACCÉS CARRER

Carrer de l'Almudaina: carrer per als vianants i vehicles d'ús restringit, 3,30 m d'amplària amb paviment de pedra homogeni i lleugera pendent cap al Carrer Palau Reial.

ACCÉS EDIFICI

S'entra a l'edifici mitjançant una rampa de pedra antilliscant de 1,40 m d'amplària i 80 cm de llarg amb pendent del 8 %, seguit d'una porta d'obertura cap a fora amb pas lliure de 86 cm.

INTERIOR

El taulell té una altura de 110 cm i no està adaptat per a usuaris en cadira de rodes. El centre es compon de dues petites sales d'exposició amb paviment homogeni. Hi ha una rampa que uneix les dues sales, d'1,10 m d'amplària, 1,50 m de llarg i pendent del 10 %, amb doble barana d'altures 67 cm i 98 cm a banda i banda, i amb un sòcol de 10 cm d'alt.

LAVABO ADAPTAT

Hi ha un lavabo adaptat per als usuaris de rodes sense senyalització SIA. El pas de porta podria ser de 90 cm, però a causa de la ubicació del mobiliari de la sala, actualment és de 66 cm. Es pot inscriure \varnothing 1,50 m. Espai lateral d'aproximació d'1,17 m.

Altura del vàter 48 cm i del lavabo 87 cm, amb doble barra.

Zona inferior d'aproximació d'altura 73 cm i profunditat de 25 cm.

ACCESSIBILITAT VISUAL

S'admeten gossos pigall. No hi ha informació en Braille ni en relleu. No hi ha audioguia. Hi ha alguns elements volats sense senyalització, principalment mobles expositors d'informació.

ACCESSIBILITAT AUDITIVA

El personal d'atenció al públic no coneix la Llengua de Signes, però el material d'exposició és principalment escrit i visual.

Plaça Santa Eulalia



ACCESSIBILITAT FÍSICA

Carrer per als vianants i vehicles d'ús restringit.

Amplària de carrer superior a 2 m amb paviment homogeni de pedra i lleuger pendent cap a Carrer Morei. Des de Carrer de la Cadena fins a Carrer Sant Francesc: el paviment de pedra és molt llis i molt relliscós. Voreres i calçada al mateix nivell, amb bol·lards que delimiten la zona per als vianants de la dels vehicles.

Carrer Sant Eulalia: carrer per als vianants i vehicles d'ús restringit i amplària superior a 3 m. Hi ha bol·lards que delimiten la zona per als vianants de la dels vehicles, no obstant això, la presència de contenidors i nombroses bicis i motos aparcades, fan que el trànsit de persones i vehicles s'hagi de fer pel mateix espai. Paviment de pedra llisa però no relliscosa.

ACCESSIBILITAT VISUAL

En alguns trams el paviment de la plaça pot arribar a ser molt relliscós. Presència de bol·lards, escales i terrasses cafeteria que poden dificultar la circulació.

ACCESSIBILITAT AUDITIVA

Presència de senyalística que indica la direcció dels punts d'interès turístic i/o edificis d'interès públic pròxims.

Passion for
Palma
de Mallorca

Ajuntament  de Palma

ESGLÉSIA DE SANTA EULALIA

DADES PRÀCTIQUES



Plaça de Santa Eulàlia, 2 07001
Palma de Mallorca
Tel. 971714625

email: psantaetulalia@yahoo.es

Web: bisbatdemallorca.com

Horari:
Visites lliures abans de l'ofici religiós.

Horaris de misses:
De dilluns a divendres 10:30 h i 20:00 h
Dissabtes i vigílies 12:00 h i 20:00 h
Diumenges i Festius 10:30 h 12:30 h i 19:00 h 21:30 h

INFORMACIÓ GENERAL

L'església Santa Eulalia té un gran significat per a la història del regnat de Mallorca. En ella, l'any 1276 va ser coronat el nou Rei de Mallorca Jaume II, de les mateixes mans del seu pare Jaume I (previ monarca del regnat).

De l'església d'estil gòtic, destaquen l'enorme i prominent campanar d'estil neogòtic, amb capitell punxegut, les terrasses i gàrgoles, el Sant Crist de la Conquesta i l'original absis principal. Cal destacar que els carrers d'al voltant amaguen l'antic cementiri de la parròquia de Santa Eulàlia.

ACCESSIBILITAT FÍSICA

ACCÉS CARRER



Plaça de Santa Eulàlia: carrer per als vianants i vehicles d'ús restringit. Amplària de carrer superior a 2 m amb paviment homogeni de pedra i lleuger pendent cap a Carrer Morei.

Des de Carrer Cadena fins a Carrer Sant Francesc: el paviment de pedra és molt llis i molt relliscós. Voretes i calçada al mateix nivell, amb bol·lards que delimiten la zona per als vianants de la dels vehicles.

Carrer Sant Eulàlia: carrer per als vianants i vehicles d'ús restringit i amplària superior a 3 m. Hi ha bol·lards que delimiten la zona per als vianants de la dels vehicles, no obstant això, la presència de contenidors i nombroses bicis i motos aparcades, fan que el trànsit de persones i vehicles s'hagi de fer pel mateix espai. Paviment de pedra llisa però no relliscosa.

ACCÉS EDIFICI

L'accés per a usuaris en cadira de rodes es realitza per la porta lateral en carrer Sant Eulàlia. L'entrada és mitjançant dues rampes d'1,20 m d'amplària i pendent del 8 % seguit de dues dobles portes de fusta molt pesades, pel que s'aconsella la visita amb acompanyant.

INTERIOR

Solament és accessible l'interior de l'Església, ja que no disposa d'ascensor per a pujar a les terrasses. El paviment és de pedra homogènia i els passos són amples.

LAVABO ADAPTAT

No disposa de lavabos.

ACCESSIBILITAT VISUAL

L'interior de l'església no presenta problemes per al desplaçament.

ACCESSIBILITAT AUDITIVA

Les funcions religioses no són interpretades a la Llengua de Signes ni disposa de material informatiu, encara que l'entorn és limitat i molt intuïtiu.

APROXIMACIÓ AL BARRI JUEU

Carrer Can Fortuny



ACCESSIBILITAT FÍSICA

Carrer per als vianants i vehicles amb restriccions.

Paviment homogeni d'empedrat i llambordes.

En un tram del carrer hi ha voreres d'1 m separades de la calçada per bol·lards i guals no del tot rebaixats.

En un altre tram el carrer té una amplària de 3,60 m i no hi ha desnivell entre vorera i calçada.

Presència d'escocells no anivellats i sense reixetes.

ACCESSIBILITAT VISUAL

La presència de bol·lards i terrasses restaurant en zones de vorera estreta podrien dificultar la circulació de persones amb discapacitat visual. Els guals no estan del tot rebaixats i no hi ha senyalització podotàctil.

ACCESSIBILITAT AUDITIVA

Presència de senyalística que indica la direcció dels punts d'interès turístic i/o edificis d'interès públic pròxims.

Carrer Call



ACCESSIBILITAT FÍSICA

Carrer per als vehicles amb restriccions i voreres a banda i banda de la calçada.
Amplària de carrer variable d'1,60 a 5 m. Voreres amb amplària inferior a 1 m en alguns trams.
Paviment de pedra homogeni però bastant desgastat en alguns punts.
Guals rebaixats.
Bol·lards en una de les voreres.
No hi ha escocells.
Presència d'embornals amb forats de 2,5 cm.

ACCESSIBILITAT VISUAL

Paviment majoritàriament homogeni que no dificulta la circulació encara que és relliscós en alguns punts. Guals rebaixats sense senyalització podotàctil. Una vorera té bol·lards i hi ha trams on pot resultar difícil passar a causa de l'amplària reduïda.

ACCESSIBILITAT AUDITIVA

Presència de senyalística que indica la direcció dels punts d'interès turístic i/o edificis d'interès públic pròxims.

Carrer Santa Clara



ACCESSIBILITAT FÍSICA

Carrer per als vianants i vehicles amb restriccions.

Primer tram de carrer amb amplària variable de 5,30 a 8,50 m i paviment homogeni de llambordes que no dificulta la circulació. Vorera i calçada al mateix nivell, separats per bol·lards a banda i banda.

Presència d'embornals amb forats de 2,5 cm.

Segon tram de carrer amb amplària de 4,40 m i paviment de pedra homogeni que no dificulta la circulació. En aquest tram no hi ha separació per bol·lards.

Presència d'embornals amb forats de 3 cm.

No hi ha escocells ni mobiliari urbà.

Accés al pati del convent de Santa Clara: Paviment empedrat que dificulta la circulació. Portes amb esglaó inferior a 12 cm sense rampa d'accés

ACCESSIBILITAT VISUAL

La presència de motos aparcades i terrasses de restaurants pot dificultar la circulació de persones amb discapacitat visual.

ACCESSIBILITAT AUDITIVA

Presència de senyalística que indica la direcció dels punts d'interès turístic i/o edificis d'interès públic pròxims.

Passion for
Palma
de Mallorca

Ajuntament  de Palma

Carrer Sant Alonso



ACCESSIBILITAT FÍSICA

Carrer per als vianants i vehicles amb restriccions.
Paviment homogeni que no dificulta la circulació, en part de llambordes i empedrat.
Amplària de carrer variable.
Amplària de vorera entre bol·lards i façana: d'1,25 m a 1,80 m.

ACCESSIBILITAT VISUAL

Sòl majoritàriament homogeni sense desnivells entre la vorera i la calçada, pel que no existeixen guals ni senyalització podotàctil.

ACCESSIBILITAT AUDITIVA

Absència de senyalística que indiqui la direcció dels punts d'interès turístic i/o edificis d'interès públic pròxims.

Carrer del Vent , Carrer Montision



ACCESSIBILITAT FÍSICA

Carrer del Vent: Carrer per als vianants i vehicles amb restriccions.

Amplària de carrer variable de 2,50 m a 2,85 m.

Paviment empedrat homogeni que en general no dificulta la circulació.

Presència de bol·lards de formigó en la plaça de l'Església de Montision.

No hi ha escocells ni embornals.

No hi ha mobiliari urbà.

Carrer Montision: Tipus de carrer: per als vianants i vehicles amb restriccions.

Amplària carrer: 3,99 m.

Tipus de paviment: empedrat que en general no dificulta la circulació.

Diàmetre de gir en cantonades: >Ø 1,50 m.

Reixetes: buits 2-3 cm. Bol·lards: no.

ACCESSIBILITAT VISUAL

Carrer del Vent: Carrer de paviment majoritàriament homogeni que no dificulta la circulació. No hi ha desnivells pel que no existeix senyalització podotàctil.

Carrer Montision: Sòls homogenis de llambordes.

ACCESSIBILITAT AUDITIVA

Senyalística que indica la direcció dels punts d'interès turístic i/o edificis d'interès públic pròxims.

Carrer de la Criança



ACCESSIBILITAT FÍSICA

Carrer per als vianants d'amplària variable entre 1,85 m i 2,10 m. En els punts més estrets pot resultar difícil el gir per als usuaris de cadires de rodes.

Paviment empedrat majoritàriament homogeni.

Embornals amb forats de 3 cm.

No hi ha escocells ni mobiliari urbà.

ACCESSIBILITAT VISUAL

Carrer amb paviment homogeni que no dificulta la circulació.

ACCESSIBILITAT AUDITIVA

Absència de senyalística que indiqui la direcció dels punts d'interès turístic i/o edificis d'interès públic pròxims.

Carrer Sol

ACCESSIBILITAT FÍSICA

Carrer per als vianants i vehicles amb restriccions.
Amplària de carrer: 3,74 m.
Tipus de paviment: Zona empedrada que en general no dificulta la circulació.
Diàmetre de gir en cantonades: >Ø 1,50 m
Inclinació del carrer: lleu pendent ascendent cap a C/ Sant Francesc.
Embornals amb buits de 2 i 3 cm.
No hi ha bol·lards.

ACCESSIBILITAT VISUAL

Sòl majoritàriament homogeni sense desnivells, pel que no hi ha guals ni senyalització podotàctil.

ACCESSIBILITAT AUDITIVA

Absència de senyalística que indiqui la direcció dels punts d'interès turístic i/o edificis d'interès públic pròxims.

Carrer Pare Nadal

ACCESSIBILITAT FÍSICA

Tipus de carrer: per als vianants i vehicles amb restriccions
Amplària carrer:

- 2,89 m i 4,01 m amb Carrer de Sant Francesc.
- 4,22 m amb Montisíon i Carrer del Call.

Tipus de paviment: Empedrat que en general no dificulta la circulació.
Diàmetre de gir en cantonades: >Ø 1,50 m
Inclinació del carrer: lleu pendent ascendent cap a C/ Sant Francesc.
Bol·lards: no.

ACCESSIBILITAT VISUAL

Sòls homogenis de llambordes. Existència de canvi de paviment en arribar a Carrer Sol

ACCESSIBILITAT AUDITIVA

Sense necessitat d'accessibilitat.

Passion for
Palma
de Mallorca

Ajuntament de Palma

ESGLÈSIA DE SANT FRANCESC



DADES PRÀCTIQUES

Plaça de Sant Francesc, 7 07001 Palma

Telèfon: 971 712 695

Horaris d'obertura:

Dilluns a dissabte:

De l'1/11 a l'1/03: de 10 a 13:30 i de
14:15 a 17 h

De l'1/03 a l'31/10: de 10 a 13:30 i de
14:15 a 18 h

INFORMACIÓ GENERAL

L'església gòtica, al costat del conjunt de Sant Francesc, va començar a ser construïda al voltant de l'any 1286 i va ser residència de la congregació franciscana.

Diverses vegades reformada, de la façana destaquen les figures de Sant Domènec i Sant Francesc. Mentrestant, a l'interior es pot gaudir de l'enorme nau d'estil gòtic amb capelles laterals, en una de les quals es troba el sepulcre de Ramon Llull. Al costat de l'església es troba el claustre.

ACCESSIBILITAT FÍSICA

ACCÉS CARRER

Plaça Sant Francesc: plaça per als vehicles amb voreres al voltant. Amplària de voreres d'1 a 2,70 m, amb paviment homogeni de pedra i sense guals rebaixats. Carrer Sant Francesc: per als vianants i vehicles d'ús restringit i amplària superior a 4 m. Paviment homogeni de pedra, que es torna molt relliscós arribant a la plaça Santa Eulalia. Carrer Ramon Llull: és en aquest carrer que es troba l'accés per a usuaris amb cadira de rodes. És un carrer per als vehicles, amb vorera d'amplària 1,45 m.

ACCÉS EDIFICI



L'accés per a usuaris amb cadira de rodes es realitza per l'entrada lateral d'accés a l'escola, situada al carrer Ramon Llull. Per a entrar hi ha un esglaió de 9 cm, després és accessible.

INTERIOR

L'accés al claustre es fa mitjançant una porta de pas 72 cm. Tot està al mateix nivell excepte la part més central del claustre, a la qual s'accedeix mitjançant un esglaió de 15 cm. L'accés a la sagristia s'ha de fer a través de l'església, ja que l'accés a través del claustre presenta un esglaió de 15 cm.

LAVABO ADAPTAT

No disposen de lavabos adaptats.

ACCESSIBILITAT VISUAL

El claustre i interior de l'església no presenten problemes per al desplaçament.

ACCESSIBILITAT AUDITIVA

Les funcions religioses no són interpretades a la Llengua de Signes. Hi ha informació escrita en forma de fitxes disponible en diversos idiomes.